

AMASHIWI YA KUKOSESHIWA AYA BUSHIKU NO BUSHIKU  
UKUSESEMA UKWA CEBO UKWA CILABUSHIKU

2

Shinde- Kapepo Kanôno - Kapepo Kakalamba

2025



ImbilaNsuma

INSHIKU SHONSE

# ABANA BANONO



**APAFYE**

TEKUSHITISHA IYO

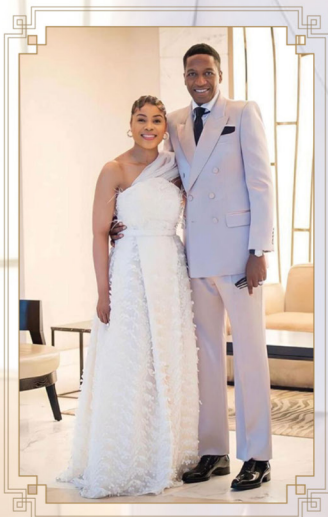
IFI IYEBO FYA MASHIWI  
YAKUKOSESHIWA BALIFILIPA  
KALE KU BANENSU  
ABATUNGILILA UMULIMO YICO  
KU PELAFYE TEKUSHITISHA.

NGEFYO AMENSHI AYATALALA KU MWEU UWULI NECILAKA, EGYO NE MBILA NSUMA YABA IYAFUMA KU CALO CAKUTALI (AMAPINDA 25:25)

*Uebert @ BeBe*  
**ANGEL**

## UEBERT NA BEBE ANGEL

Uebert na BeBe Angel baliipeelesha ukushimikilako abantu ukufuma mwisonde lyonse pa kutemwa kwakwa Lesa ne Mbila shakwe. Balilemba amabuuku ayengi ayaishibikwa aya Bwina Kristu aya bakulu na bana aya lenga abantu abengi ukukoseleshiwa mu fyalo fyonse. Balyenda mu fyalo ifingi kukulanda pali Shikulu wesu Yesu Kristu no kusambilisha pa lwakutemwa kwakwa Lesa no luse lwakwe. Baliipeelesha ukusabankanya ImbilaNsuma iya luse lwakwa Lesa no kulenga ifintu ukuwama kumamilioni ya bantu mwisonde lyonse.



### UKULANDA PA MBILANSUMA ISHA KUPEPA KWA BUSHIKU NO BUMO .

ImbilaNsuma iya Cila Bushiku iya Bana citabo icaibela ica Bwina Kristu icapangilwa fye abana, ukubaafwa ukukula mu citetekelo cabo no kwishiba ukutemwa kwakwa Lesa. Ici citabo cilafuma pa myeshi itatu, cilakwata amalyashi ayasuma, amasambililo ya mu Cipingo yalanguka ukumfwikisha, ne Mbila ishikoselesha abana ukwikala nga Yesu Kristu, ayapuutwamo kumasambililo yakwa Kasesema Uebert Angel. Icilenga ukuti Ilyashi Iya ImbilaNsuma ya Cila Bushiku iya Bana libe iya wama nga nshi ca kuti lilasangwa mu ndimi shapusana pusana, e co abana konse ukobali kuti baipakisha no kusambililako, kabili icawamishapo? Tuli bantungwa ukwakanyako ifibusa, pakuti onse enga umfwa amashiwi yaiko ayasuma, ayakwalula ubumi!



Pali Cibili, Shinde, 1

## MUKUPUMINKISHA

**Imilimo 9:3 (ICB)**

**E ico, Sauli aile kuli Damas. Ilyo apalamine ku musumba, ulubuuto ulwabengeshima ukufuma ku mulu lwalemweka mu kupumikisha.**

Kwaliko inshita imo umuntu uwali uwa mapepo nga nshi. Atontonkenye ukuti alecita icalungama pa kuba uwabula uluse no kucushisha Abena Kristu, lelo ubushiku bumo kwali icacitike kuli wene ica kuti kuti apilibula ubumi bwakwe umuyayaya! Lesa umwine alandile kuli Saul no kumwipusha ukuti, “Saul, Sauli! Bushe mulandu nshi mulecita ifintu pali ine?”

Mu nshita fye imo, Sauli apilibwike umupwilapo. Alishibe ukuti alisangene na Lesa kabili ukuti umutima wakwe ne micitile yakwe fyali no kwaluka umuyayaya! Abana, Lesa kuti acita ifintu mu kupumikisha ifingapilibula ubumi bobo umuyayaya. Ukuposha kwa mupepo, ifipesha amano ifya mu kupumikisha, tapali icakosa nga nshi kuli Lesa wesu!

**ICEBO CABUSESEMO**

Nalishiba ukuti Lesa ale-enda mu kupumikisha mu bumi bwandi, kabili tacakabe cimo cine na kabili! Twatotela, Shikulu pa luse lwenu ne citemwiko. Amen.

**UKUTWALILILA UKUBELENHGA**

Imilimo 9:3-4

[www.goodnewsdailydevotional.com](http://www.goodnewsdailydevotional.com)



**Pali Citatu, Shinde, 2**

## **TAKULI KUTINA**

**2 Timoti 1:7 (ICB)**

**Lesu tatupeela umupashi uwalenga twatiina. Atupeele umupashi wa maka no kutemwa no kuilama.**

Mu calo ca fipili ifyapilibuka ne milonga iyabengeshima, umulumendo David ali no kupwisha inshiku shakwe alelolesha pa mpaanga shakwe no kukunkuma ku mpanga yakwe. Ubushiku bumo, umukalamba wa calo uwalelanda pa bashilika ba ku Israele. Umushilika mukalamba ali umutali nga nshi ica kuti umushilika onse alekunkunika no mwenso. Lelo tontontonyenipo, te David! Umucemi umulumendo, uwaiswilemo icitetekelo no kushipa kwapalamine kuli Mfumu Sauli no kutila, “Shikulu uwankwafwe akangafwa ukucimfya uyu umukalamba!”

Lesu tamupeelee umupashi wa mwenso. Nga Davidi, ukubuuka mu icitetekelo no kushipa ilelo, ukwishiba ukuti Shikulu ali na imwe inshita yonse. Te kuti ucimfiwepo! Haleluki!

### **ICEBO CABUSESEMO**

Lesu tampeelee umupashi wa mwenso lelo uwa maka no kutemwa no muntontontonya walinga. Naliswilemo icitetekelo no kushipa muli Yesu uwa maka. Amen.

### **UKUTWALILILA UKUBELENHGA**

1 Samwelwe 17:32-37

[www.goodnewsdailydevotional.com](http://www.goodnewsdailydevotional.com)



**Pali Cine, Shinde, 3**

## **ABASALWA**

**Esta 4:14b (ICB)**

**Kuti mwatekanya pali ino nshita. Lyene umuntu umbi akaafwa no kupususha abaYuda. Lelo imwe no lupwa lwa kwa wishi bonse mukafwa. Kabili nani aishiba, kuti mwasalwa namfumu pa nshita fye nga iyi.**

Imyaka iingi, imyaka iingi iyapitapo mu calo ca kwa Persia (Iran), Esimenti wa Mfumu, umwanakashi wa ciYuda, aisanga umwine mu cifulo icakosa nga nshi. Pa numa ya kusalwa pa kuti ubusuma bwakwe bube mfumu ipya, asambilile pa lwa nshita ya konaula abantu ba ciYuda. Aali no kusalapo ukwakosa ukupanga – ukulanda nangu cimo nelyo ukubuuka mu cishinka ca kupususha abantu bakwe?

Ubucibusa bwa kwa Esther bwalyalwike inshila ya lyashi lya kale! Alishibe ukuti Lesa alimusalile pa mulandu umo. Mwasalilwe ku kufwaya abana! Mwasalilwe ku minwe ku kubomba umulimo wa pa lwakwe mu bufumu bwa kwa Lesa. Ukwima!

### **ICEBO CABUSESEMO**

Nalishiba ukuti Lesa ansalile pa mulandu wa pa lwakwe no kupanga. Ubumi bwandi bukaleta ubukata kuli Wene mu Ishina lyakwa Yesu. Ameni.

### **UKUTWALILILA UKUBELENHGA**

Mateo 5:14

[www.goodnewsdailydevotional.com](http://www.goodnewsdailydevotional.com)



**Pali Cisano, Shinde, 4**

## **MUPASHI WA MUSHILO**

**Yohane 16:13 (ICB)**

**Lelo ilyo Umupashi wa cine wafika, Akakutungulula mu cine conse. Takalanda amashiwi Yakwe umwine. Akalanda fye ifyo Aumfwa kabili akamweba ifyo cikaisa.**

Shikulu wesu Yesu Kristu alipekanya ukutendeka umulimo wakwe pano isonde ukucila pa myaka 2000 iyapitapo. Umupashi wa Mushilo wali nankwe nga fintu Apitilemo inshiku amakumi yane kabili ubushiku amakumi yane mu mapepo no kufunga. Ukukosa kabili ukwaisulamo amaka ya Mupashi wa Mushilo, Yesu atendeke ukusambilisha no kubilisha mu filonganino fya baYuda.

Umupashi wa Mushilo wapeele Yesu ukupeela Yesu ukucita imisango yonse iya fipesha amano, ifishibilo ne fipesha amano mu mulimo wakwe onse uwa pano isonde, ukumupeela amano no kumfwikisha intanshi yonse iya nshila. Ilelo, nga mwana wakwa Lesa, uli no Mupashi wa Mushilo uwaikala mu kati kobe. Ukushintilila pali Wene nga fintu alekutungulula mu cine conse.

### **ICEBO CABUSESEMO**

Umupashi wa Mushilo ni Mupashi wakwa Lesa kabili Wene aikala mu kati kandi. Ni Mupashi wa cine, kabili Akantungulula mu cine conse. Haleluke!

### **UKUTWALILILA UKUBELENHGA**

Yohane 16:13-15

[www.goodnewsdailydevotional.com](http://www.goodnewsdailydevotional.com)



**Pa Cibelushi, Shinde, 5**

## **NANI, INE?**

### **Abapingushi 6:12 (ICB)**

**Bamalaika bakwa Yawe bamoneke kuli Gideon kabili batile, “Shikulu ali naimwe, umulwi wa maka!”**

Ilyo imyaka iingi, kwali umuntu uwa pa njanda uwaitile Giotoon uwatiina amabumba ya Middiates ayalepelako abatungulula abantu bakwe. Ubushiku bumo, malaika wa kwa Shikulu amoneke kuli Gideon kabili atile, “Shikulu ali na imwe umushilika uwa maka!” Ukutwishika no kukanacingililwa kwa mu mutima wakwe. “Nani, ine?”, cinshi ico engacita? Amatunko yaiswile mu kanwa kakwe pa mulandu wa kuti tali uwalungama.

Lelo, Lesa ali ne mimwene imbi! Na baume fye amakumi yatatu, Gideon aebele abantu bakwe ku kucimfya kukalamba. Bushe mulipo ukuti Lesa akubomfye? Ukufumina ku kutwishika ku citetekelo no kufikilisha ifintu ifikulu na Lesa uno mwaka!

### **ICEBO CABUSESEMO**

Nafumyapo fyonse ifya kutwishika no kubuuka mu citetekelo. Kuti nacita ifintu fyonse ukupitila muli Kristu uulempeela amaka. Ubusuma bwakwe bwalinga kuli ine kabili tapali ico nshacitile. Ameni.

### **UKUTWALILILA UKUBELENHGA**

Filipi 4:13

[www.goodnewsdailydevotional.com](http://www.goodnewsdailydevotional.com)



**Pa Mulungu, Shinde, 6**

## **AMANO YAPYA**

### **1 Abena Kolinti 2:16 (ICB)**

**Nani uwaishiba amano yakwa Yawe? Ni ani uwakwanishe ukumusambilisha? Lelo tuli no muntontonkanya wa kwa Kristu.**

Inshita imo, kwali umwaume uwe shina lya Sauli. Aali uwacincila nga nshi pa mulandu wa citetekelo cakwe, lelo tasumine muli Yesu. Na kuba, aletontonkanya ukuti Yesu na bakonshi Bakwe balitiinine, e co aleya mu kubakaka. Saul ali uwa maka kabili uwashininkisha, lelo taishibe icine.

Mu nshila ya ku Damas ubushiku bumo, amano ya kwa Sauli (no mutima) yalyalwike. Afumine ku mulwani ukufika kuli cibusa wakwa Lesa, ukupitila mu kukumana kwacilapo. Lesa alipilibwile ishina lyakwe ukufuma kuli Saul kuli Paulo ukulanga ukuti nomba ali muntu upya uwa cishibilo. Nga mwafyalwa cipya cipya, muli no kukumanya kwacilapo ukwa kwalula umutima wenu. Nga cibumbwa cipya, mutendeka ukutontonkanya nga Kristu ukupitila mu kubelenga no kusambilila Icebo Cakwe. Ukupilibulwa ilelo ukupitila mu kubwesa amano yenu. Haleluki!

### **ICEBO CABUSESEMO**

Nalikwata amano ya kwa Kristu. Nalepilbulwa mu kutontonkanya kwandi pa kubelenga Icebo cakwa Lesa. Ici calo te kuti cilenge ukutontonkanya kwandi. Ndetontonkanya nga fintu Lesa atontonkanya. Ameni.

### **UKUTWALILILA UKUBELENHGA**

Abena Roma 8:5-6

[www.goodnewsdailydevotional.com](http://www.goodnewsdailydevotional.com)



**Pali Cimo, Shinde, 7**

## **UKUPEPELA MUNDIMI**

### **Imilimo 2:4 (ICB)**

**Bonse baiswilemo Umupashi wa Mushilo, kabili batendeke ukulanda indimi shapusana. Umupashi wa Mushilo wali no kubapeela amaka ya kulanda ifi fitundu.**

Ilyo ubushiku bwa Penteko bwaishile, abantu abengi abaali Abena Kristu balonganike ku kusefya ubushiku bwa kusefya ubwa baYuda ubwa nshita ntali. Yesu nangu cibe fyo alilaya ifibusa fyakwe icintu icaibela: Umupashi wa Mushilo wali no kwisa ku kubaafwa. Balelolela, aba nsansa lelo abashashininkisha ifyo balingile ukucetekela.

Mu kupumikisha, umwela wa maka waliiswile mu muputule, kabili inkuni shamoneke pa muulu wa mitwe yabo! ni Mupashi wa Mushilo! Ababifi batendeke ukulanda mu ndimi shapusanapusana—amashiwi ayo bashatala abasambililapo. Caali cipe ca kusungusha! Abana, ukupepa mu ndimi ni nshila iyaibela iya kulanshanya na Lesa no kwakanyako bambi ukutemwa Kwakwe. Mwilolela, ukupepa mu ndimi ilelo!

### **ICEBO CABUSESEMOM**

Icabupe ca Mupashi wa Mushilo ca ine ilelo. Ukupepa mu ndimi nine kuli ine no mwana onse uwa kwa Lesa. Napokelela Ubuteko bwa kwa Wishi no kulanda mu kucincimuka mu ndimi. Ameni.

### **UKUTWALILILA UKUBELENHGA**

1 Kolinti 12:3-5

[www.goodnewsdailydevotional.com](http://www.goodnewsdailydevotional.com)



**Pali Cibili, Shinde, 8**

## **UKUMFWA NO KUCITA**

**Yakobo 1:22 (ICB)**

**Citeni ifyo ukusambilisha kwakwa Lesa kwalanda, mwikutika fye kabili mwicita nangu cimo. Nga mwaikala fye no kukutika, mulebepa mwe bene.**

Mu musumba unono uwa kasuba kaleikala umwana uwe shina lya kwa Sam uwatemenwe ukumfwa kuli kasambilisha wakwe, Misce ali no Kubaka. Ilingi line aleshimikila ilyashi ukufuma muli Baibolo. Ubushiku bumo, abelengele Yakobo 1:22, atile, “Beni abacita ishiwi, kabili te baumfwile fye.”

Sam atontonkenye pali ici ilyo aleenda ku ng’anda. Aibukishe ifyo cibusa wakwe Mia aleumfwa ubulanda pantu aliponenwe ne ca kusangalala ico atemwa sana. Kuti aumfwa amashiwi ya kwa Misce Mu muntontonkanya wakwe: “Citeni icintu cimo ica cikuuku!” Sam apingwilepo ukwafwa Mia. Asangile ipepala lya mabala kabili lyamucitile khadi. Pa ci, alembele, “Uli cibusa umusuma! Ndi pano kuli iwe.” Ilyo apeeke kuli Mia, icinso cakwe cali no kumwentula. Pali lelo, pingwileponi ukumfwa no kucita Icebo cakwa Lesa, no kucita ubupusano mu calo cenu!

### **ICEBO CABUSESEMO**

Lesu uwatemwikwa, Natasha pa kunjafwa ukuba uwapeela Icebo Cenu kabili te muntu uukutika fye. Ukufuma lelo, nkaumfwa no kucita pa Cebo Cenu. Ameni.

### **UKUTWALILILA UKUBELENHGA**

Yakobo 1:23-25

[www.goodnewsdailydevotional.com](http://www.goodnewsdailydevotional.com)



**Pali Citatu, Shinde, 9**

## **YESU APEPA**

**Mako 1:35 (ICB)**

**Mu kutendeka kwakonkelepo ulucelo, Yesu abuukile no kufuma mu ng'anda ilyo cali icafiita. Aile ku cifulo ca kuba eka no kupepa.**

Ilyo Yesu aikele mu mubili pano isonde, Aposha abalwele, balelanda amalyashi pa lwa Muulu no kuleta insansa kuli bonse abamushingulwike. Mu kasuba kamo ulucelo, ilyo akasuba takalatendeka ukubuuka, Yesu apingwilepo ukulaikala inshita imo iya mutelwe na Lesa. Cali icayanguka nga nshi ica kuti abantu abengi bacili balelala!

Kwena, mu kucetekela, Yesu apepele. Alandile na Lesa, ukumutasha pa bushiku no kulomba ubutungulushi. Pa numa ya nshita, ifibusa fya kwa Yesu fyatendeke ukumufwaya kabili mu kupelako bamusangile, mu kati ka mapepo kuli Wishi. Nga ca kuti abana aba kupapusha, nga ca kuti Shikulu Yesu apepele ninshi na ifwe tufwile ukupepa! Landeni no kukutika kuli Lesa ilyo muleya pa bushiku bwenu.

### **ICEBO CABUSESEMO**

Ipepo ni cipe ukufuma kuli Lesa ku kunjafwa ukulanda no kumukutika. Ukuli konse uko ndi, kuti nalanda na Lesa. Tutashe Shikulu pali ici cipe icacindama. Ameni.

### **UKUTWALILILA UKUBELENHGA**

Amalumbo 5:1-3

[www.goodnewsdailydevotional.com](http://www.goodnewsdailydevotional.com)



**Pali Cine, Shinde, 10**

## **AMAKA YA MALUMBO YANDI**

**Imilimo 16:25 (ICB)**

**Mupepi na pakati ka bushiku Paulo na ba Sila balepepa no kwimba inyimbo kuli Lesa. Abafungwa bambi balekutika kuli bene.**

Hee abana! Bushe mwalishiba ilyashi Iya kwa Paulo na Sais ukupooswa mu cifungo? Pa bushiku bwa mutelwe mu musumba wa kale aitile Philippi, ifibusa fibili Paulo na ba Silas abapooswa mu cifungo pa kubilisha Intumbu shasuma isha kwa Yesu Kristu, batendeke ukwimba amalumbo kuli Lesa. Tamulingile ukusumina icacitike ilyo bacitile ici; imipeto ya cifungo yalipumine kabili iminyololo ya bonse yalifumishiwepo. Bushe ca kupapusha shani?

Abana tabatontokanya ukuti tapali icacitika ilyo uleimba no kulumbanya Lesa. Baibolo itulondolwela ukuti Lesa aikala mu kulumbanya abantu bakwe, kanshi bushe imibele iili yonse kuti yaba shani iyakulisha kuli Lesa? Inshita imbi nga mwakumanya ukulwisha, ukulumbanya, no kulumbanya Lesa fimbi. Haleluki!

### **ICEBO CABUSESEMOM**

Ukulumbanya mu kanwa kandi kuti kwasenda impili. Lesa aikala mu malumbo ya bantu bakwe, kabili Alecita ifintu ifikulu mu bumi bwandi. Haleluja. Amen.

### **UKUTWALILILA UKUBELENHGA**

Amalumbo 47:1-3

[www.goodnewsdailydevotional.com](http://www.goodnewsdailydevotional.com)



**Pali Cisano, Shinde, 11**

## **IMBILANSUMA PA BUYO**

**Yohane 4:29 (ICB)**

**Umuntu umo anjebele fyonse ifyo nacityle. Iseni mu mumone. Nalimo ni Kristu.**

Bushiku bumo Yesu aleya ku Gallele kabili apingwilepo ukuti Alekabila ukupita mu musumba uwitwa Samaria. Kwena, asangile umwanakashi uo Akwete ukulanshanya kwa kusekesha nga nshi. Umwanakashi taishibe uyo ali kabili aiminine fye ku kulanda nankwe pantu Yesu amwipwishe ukuti asangweko ilyo alelonganika amenshi ukufuma mu cishima.

Tamwaka buke no kutontonkanya pa cacitike! Pa numa ya kulanda na Yesu, umwanakashi alilubile umulandu aile ku cishima no kubwelela ku musumba wakwe, ukushimikilako abantu ukuti Yesu ali Kristu. Ukuli konse uko muleya lelo, landeni imbila nsuma iya kwa Yesu Kristu ku fibusa fyenu, ulupwa na bonse abo mwakumanya!

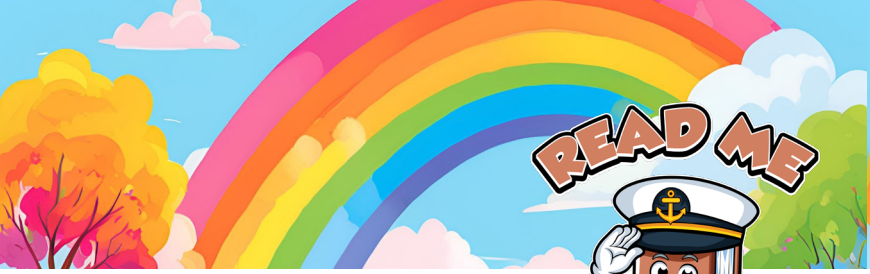
### **ICEBO CABUSESEMO**

Nasenda Insambu shisuma isha kwa Yesu Kristu konse uko ndeya. Iyi mbila yali mupepi no kuba iya cine cine kabili naliipeesha ukushimikilako umuntu lelo. Haleluja. Ameni.

### **UKUTWALILILA UKUBELENHGA**

Mateo 28:19-20

[www.goodnewsdailydevotional.com](http://www.goodnewsdailydevotional.com)



**Pa Cibelushi, Shinde, 12**

## **UMULENDO MUSUMA**

**Luka 10:30 (ICB)**

**“..... Abapokapoka bamo balimusansabike. Bamufumishe ifya kufwala fyakwe no kumuuma. Lyene bamushile ukulala kulya, mupepi no kufwa.”**

Inshita imo, umuntu alepita mu musebo uwalepa kabili uwa lukungu ilyo mu kupumikisha, bali mumine bacipondoka. Bapokele indalama shakwe no kumuleka ukukalipwa mupepi no musebo. Ilyo alelala kulya, shimapepo aleenda. Uyu muntu asumine ukuti umuntu umo ali no kumwafwa, lelo shimapepo alipitile ku lubali lumbi no kubutukisha ifya kale. Pa numa, Ukutuma kwaishile. Umuntu uwaponenwe aletontokanya ukuti, “Mu cine cine alangafwa!” Lelo Lesa na o alimusuulile kabili atwalilile mu nshila yakwe.

Mu kupelako, Umulendo afikilepo. Ilingi line abena Saria baloleshe panshi, lelo uyu mwaume amwene umulendo uwa bulanda, kabili aumfwile uluse kuli wene. Aiminine, abikile amalonda ya mwaume, no kumubika pa mpunda yakwe. Umukashi wa kwa Saria alimutwala ku ng’anda ya ng’ombe no kumulindilila ukusakamana kwakwe. Tacikweete incito ukuti ni ani umuntu, lyonse ukitemenwa ukwafwa umuntu uulekabila fye nga filya fine Umulendo Musuma.

### **ICEBO CABUSESEMOM**

Nalikwata imibele ya kwa Kristu muli ine. Ukulanga uluse no luse kuli bambi kwayanguka kabili nkashimikilako ukutemwa kwa kwa Kristu kuli bambi. Ameni.

### **UKUTWALILILA UKUBELENHGA**

Luka 10:37

[www.goodnewsdailydevotional.com](http://www.goodnewsdailydevotional.com)



**Pa Mulungu, Shinde, 13**

## **WITINA**

**Yeremia 20:11 (ICB)**

**Lelo Shikulu ali na ine nga nkondo ya maka. E ico abo abankonka bakapita mu lwendo no kupona. Tabakancimfiye. Bakaba abafuupulwa nga nshi kabili bali ne nsoni. Insoni shabo tashakalabwepo.**

Inshita ya kale, kwali umuntu uwe shina lyakwa Yeremia. Lesa amupeele umulimo wa pa lwakwe—Yeremia ali no kweba abantu ukuti balekabila ukubwelela kuli Lesa. Lelo Yeremia alitiinine. Abantu teti bomfwe, kabili kuti baba ababipa kuli wene!

Lesa atile, “Mwitiina! Nakulamwafwa.” E ico, Yeremia apemene umupu mukushika kabili aceteketeke Lesa. Aile ku bantu no kubeba pa lwa kutemwa kwa kwa Lesa. Nangu ni lintu tabalefwaya ukukutika, Yeremia atwalilile ukubila imbila ya kwa Lesa pantu alishibe ukuti Lesa ali nankwe. Yeremia atulangishe ukuti kuti twaba abashipa, nangu fye ni lintu twatiina. Lesa lyonse aba na ifwe, ukutwafwa ukucita ifyalungama. Abana, sambilileni ku lyashi lya kwa Yeremia. Na Lesa mu kati kenu, kuti wacimfya ubwafya ubuli bonse!

### **ICEBO CABUSESEMO**

Lesa tampeele umupashi wa mwenso lelo uwa maka no kutemwa no mantontonkanya yalinga. Nalikhwata Lesa muli ine, kabili nshakwata umwensho. Haleluja. Amenii.

### **UKUTWALILILA UKUBELENHGA**

2 Timoti 1:7, Esaya 41:10

[www.goodnewsdailydevotional.com](http://www.goodnewsdailydevotional.com)



Pali Cimo, Shinde, 14

## UKWITWA NA LESA

**Yeremia 1:4-5 (ICB)**

**Yawe alandile aya mashiwi kuli ine: “Ilyo nshilati nkubumbe munda muli noko, nalikusalile lwe. Ilyo taulafyalwa, Ine ninshi nalikupaatula ku mulimo wa ibela. Namusontele nga kasesema ku nko.”**

Mu mushi uunono, mwaleikala umulumendo uwe shina Iya Jeremia. Ubushiku bumu, Lesa alandile kuli wene, atile, “Ilyo taulafyalwa, nalikwishibe. Nasalile ukuti ube umutumwa wandi!” Yeremia aleumfwa bwino lelo alisakamene. “Ndi fye umwaice,” e fyo aletontonkanya. Bushe kuti alandila shani Lesa? Lesa amwentula no kutila, “Mwitina. Nkaba na imwe. Eba fye abantu ifyo ndelanda.”

Pa mulandu wa kushipa kupya, Yeremia akutikishe kuli Lesa. Atendeke ukushimikilako ifibusa fyakwe, ulupwa lwakwe ne fifulo fyakwe, ukubeba pa lwa kutemwa kwa kwa Lesa, isubilo, ne cikuuku. Nangu ca kuti alekumanya amafya no kutwishika, aibukishe ukuti Lesa ali ne pulani ya pa lwakwe. Lesa alikwata ubupekanyo bwa pa lwakwe kuli imwe na imwe abana, nga filya fine Yeremia!

### **ICEBO CABUSESEMO**

Naliitwa na Lesa, nga filya fine Yeremia. Nalisalilwe ku mulimo wa pa lwakwe muli shino nshiku sha kulekelesha. Nalikwata Umupashi wa Mushilo pa kati kandi kabili ndi uwaipekanya ukubomfiwa kuli Wene. Haleluja. Ameni.

### **UKUTWALILILA UKUBELENHGA**

1 Petero 2:9

[www.goodnewsdailydevotional.com](http://www.goodnewsdailydevotional.com)



Pali Cibili, Shinde, 15

## **BOMFYA ICICETEKELO COBE**

### **Ukutendeka 12:4 (ICB)**

**E ico, Abram u afumine mu Harani nga fintu Yawe amwebele. Kabili Loti aile nankwe. Pali iyi nshita Abram ali ne myaka 75.**

Inshita imo, kwali umwaume uwe shina Iya Abram. Aikele mu cifulo icaleitwa Ur, lelo Lesa ali ne pulani ya pa lwakwe kuli wene. Ubushiku bumo, Lesa alandile kuli Abram no kutila, “Lekeni ing’anda yenu no kuya ku calo cipya ico nkamulanga. Nkakupaala no kulenga ishina lyobe ukuba ilikalamba!” Nangu ca kuti Abram taishibe uko aleya, alicetekele Lesa. E ico, alibikile ifintu fyakwe no kutila kuti alanda no lupwa lwakwe na ku fibusa. Pamo no mukashi wakwe, Sara, na nkashi yakwe, Loti, Abram atendeke ukusangalala ukupya ukwa kusekesha.

Ilyo baleenda, Abram asumine ukuti Lesa ali no kubasakamana. Alishibe ukuti ulu lwendo kuti lwatwala ku cintu cimo ica kupapusha. Pa numa mu lyashi, Abraham aitwa wishu wa citetekelo, nga fintu akonkele ubutungulushi bwakwa Lesa ukupitila mu citetekelo eka. Mwe bana tendekeni ukwenda mu citetekelo nga Abram.

### **ICEBO CABUSESEMO**

Imilimo yandi ilalanga icitetekelo candi, kabili ndi uwaipékanya ukubika icitetekelo candi ku ncito ilelo. Natasha Shikulu. Haleluja. Amen.

### **UKUTWALILILA UKUBELENHGA**

Ukutendeka 12:1-4

[www.goodnewsdailydevotional.com](http://www.goodnewsdailydevotional.com)



**Pali Citatu, Shinde, 16**

## **CETEKELA FYE**

**Ukutendeka 15:5 (ICB)**

**Lyene Lesa atungulwile Abramu ku nse. Lesa atile, “Moneni imyulu. Kuli intanda ishingi nga nshi ifyo te kuti mushipende. Kabili aba mu lupwa lwenu bakaba abengi nga nshi ukupenda.”**

Ubushiku bumo, Lesa afumishe Abram pa nse no kutila, “Moneni intanda! Bushe kuti mwashipenda?” Abram aloleshe ku mulu ukwalebengeshima, alipapile. Lesa atwalilile ukuti, “Nga fintu fye kuli intanda ishingi, e fyo no lupwa lobe lukaba. Mukakwata uluko ulukalamba!” Abram aumfwile ukusankanya kwa kupapa no kutwishika. Aali umukote kabili takwete abana. Lelo Lesa alaile ukuti ukupitila muli wene, ali no kumulenga ukuba uluko ulukalamba.

Abram asumine ubulayo bwakwa Lesa, kabili lyaiswile umutima wakwe ne subilo. Ukutula pali bulya bushiku, alishibe ukuti na Lesa, fyonse fyali no kucitika! Icili conse kuti cacitika na bana bakwa Lesa! Mwileka ukupepela aba mu lupwa lwenu, twalilileni ukusumina Lesa kabili mukabwela no bushininkisho.

**ICEBO CABUSESEMO**

Nasumina ukuti Ishiwi Iya kwa Lesa. Nga ca kuti Lesa asosele, ninshi nkacimona na menso yandi. Nasuminishanya na Lesa pantu Icebo cakwa Lesa ca cine! Ameni.

**UKUTWALILILA UKUBELENHGA**

Ukutendeka 15:1-6, 2 Kolinti 4:17-18

[www.goodnewsdailydevotional.com](http://www.goodnewsdailydevotional.com)



**Pali Cine, Shinde, 17**



## **NKONKENI**

**Yohane 12:12 (ICB)**

**Ubushiku bwakonkelepo ibumba likalamba mu Yerusalomu lyaumfwile ukuti Yesu aleisa kulya. Aba bali bantu abaishile ku Kusefya kwa Pasika.**

Ubushiku bumo ubwa kasuba mu Yerusalemu, ibumba lya bantu lyalongene ilyo Yesu aile mu musumba pa mpunda inono. Abantu balitemenwe nga nshi! Bapoosele imisambo ya miolife no kubilikisha ukuti, “Hosana! Mfumu ya lipalwa!” Basumine ukuti Yesu e Mupusushi wa ibela balelolola. Ilyo Apitile, balimusekeshe no kumulumbanya, ukucetekela ukuti ali no kubapususha.

Pa numa, Yesu alandile ku cintubwingi, ukubasambilisha pa lwa kutemwa no lambo. Alondolwele ukuti ukukonka Wene cipilibula ukutemwa bambi, nga fintu fye Atutemwa. Abana, tacikweteko amano ifyo umuntu engamucitila. Ukukonka Yesu no kutemwa bambi, nga fintu fye Atutemwa.

### **ICEBO CABUSESEMO**

Nalikhwata imibele ya kwa Kristu muli ine. Ukutemwa kwa kwa Lesa kwafumine ku nse mu mutima wandi. Ndeenda mu kutemwa ukufuma lelo. Haleluja. Ameni.

### **UKUTWALILILA UKUBELENHGA**

Yohane 12:24-26

[www.goodnewsdailydevotional.com](http://www.goodnewsdailydevotional.com)



**Pali Cisano, Shinde, 18**

## **NACIPWA**

**Yohane 19:30 (ICB)**

**...eico atile, “Capwa!”.....**

Pa lupili Iwaitwa Galgoti, ibumba lyalelongana ku kutamba icintu icacindama nga nshi. Yesu, Umwana wa kwa Lesa, ali pa musalaba. Aishile ukulanga bonse ukutemwa kwa kwa Lesa no kusambilisha pa lwa kwelelwa, lelo abantu bamo tabaumfwikishe nelyo ukusumina ukuti Wene ali Mwana wa kwa Lesa. Mu nshita ilya, Yesu apemene sana kabili atile, “Capwa.” Aya mashiwi yalepilibula ukuti umulimo Wakwe walipwile. Aishile ku kupususha icalo no kutulanga ifyo Lesa atutemwa.

Pa numa ya kuti atile, “Capwa,” Yesu alekele umupashi wakwe, kabili na cilya, aishile umwinshi ku muntu onse ukuba no bucibusa bwa pa lwakwe na Lesa. Lambo lyakwe lyalangile ukuti ukutemwa ne subilo kuti fyacimfya lyonse, nangu fye ni mu nshita shakosa nga nshi. Tutashe Lesa pa cipe icisuma ica Mwana Wakwe Yesu.

### **ICEBO CABUSESEMO**

Lesu uwatemwikwa, Natasha pa kutupeela Umwana wenu Yesu Kristu ukufwa pa mulandu wa lubembu lwa bantu pa kuti ukupitila muli Wene kuti twakwata ubumi bwa muyayaya. Haleluja. Amen.

### **UKUTWALILILA UKUBELENHGA**

Yohane 3:16

[www.goodnewsdailydevotional.com](http://www.goodnewsdailydevotional.com)



Pa Cibelushi, Shinde, 19

## AMASAMBILILU UKUFUMA KULI NOA

**Ukutendeka 6:22 (ICB)**

**Noa acitile fyonse ifyo Lesa amukonkomeshe.**

Inshita imo, inshita yalepa iyapitapo, kwali umuntu uwacindama uwe shina lya Noa. Lesa amwene ukuti abantu balifumine kuli Wene, lelo Noa ali uwapusana—aumfwile no kumfwila Lesa. Ubushiku bumo, Lesa aipwishe Noa ukupanga ubwato ubukulu ubwaleitwa icibwato pantu ukupongoloka kukalamba kwaleisa ku kuwamy icalo. Noa alonganike ulupwa lwakwe ne nama—ibili pa musango umo umo! Ilyo imfula yapongolweke panshi, bale eelega bwino bwino mu bwato ilyo icalo ca kunse calyalwike. Pa nshiku amakumi yane no bushiku, baikela mu cibwato, ukucetekela Lesa.

Mu kupelako, imfula yalekele, kabili akasuba kalemoneka na kabili. Ilyo cali icacingililwa, Noa, ulupwa lwakwe, kabili ifinama fyonse fyafumine mu cibwato no kutendeka cipya cipya mu bumi. Abana, beni nga Noa no kucetekela muli Shikulu.

**ICEBO CABUSESEMOM**

Nga Noa, nkacita fyonse ifyo Lesa anjeba ukucita. Kuti nacita ifintu fyonse ukupitila muli Kristu uunkosha. Ameni.

**UKUTWALILILA UKUBELENHGA**

Ukutendeka 7:1-5

[www.goodnewsdailydevotional.com](http://www.goodnewsdailydevotional.com)



**Pa Mulungu, Shinde, 20**

## **NABUKA**

### **Mateo 28:6 (ICB)**

**Lelo Wene tali pano. Alibuuka ukufuma ku mfwa nga fintu atile Wene kuti. Mwisa no kumona icifulo uko umubili Wakwe wali.**

Kuti mwaumfwa ilyashi Iya kwa Yesu ilya kufwa pa musalaba no kubuuka ukufuma ku cilindi pa numa ya nshiku shitatu, lelo mwalishiba ukuti abantu abengi tabasumine ukuti kuti cacitika ukuti Yesu abuka na kabili. Lelo Lesa, uwa cine ku Cebo Cakwe, alangishe umuntu onse ukuti nangu fye imfwa te kuti imucingilile mu cilindi.

Ku bantu abafikile pa nshishi pa kubala, cali ica kupapa nga nshi ica kuti Yesu taalipo. Atile Wene akabuuka na kabili, kabili e fyo caba cine cine! Fintu cisungusho ca kupapusha, nangu fye ni mfwa tekuti imucimfye! Ibukisheni ici cicitwa cikalamba ica kutemwa ilelo ilyo mulesefya muli iyi nshita iisuma iya Pasaka Iye subilo, ukutemwa no kusekelela.

### **ICEBO CABUSESEMO**

Pali ubu bushiku, naibukisha ukuti Yesu alibuuka ukufuma ku bafwa. Ali no mweo kabili ali uwa mweo muli ine. Ndi mwana wakwa Lesa, kabili ndatasha nga nshi pa kutemwa kwakwe, uluse no luse. Lesa alumbanishiwe. Ameni.

### **UKUTWALILILA UKUBELENHGA**

Mateo 28:1-7

[www.goodnewsdailydevotional.com](http://www.goodnewsdailydevotional.com)



**Pali Cimo, Shinde, 21**

## **AMAKA YA MASHIWI**

**Amapinda 18:21 (ICB)**

**Ico ulelanda kuti capilibula ubumi nelyo imfwa. Abatemwa ukulanshanya bakapeelwa icilambu pa fyo balelanda.**

Nga cibumbwa ca pa muulu uuli no Mupashi wa Mushilo uwaikala pa kati kobe Mwebana, bushe walishibe ukuti amashiwi yobe yalikwata amaka nga Lesa? Lesa alengele icalo na fyonse muli ci ukupitila mu mashiwi. Pa kutendeka, Lesa alandile icalo mu kuba kabili ngo mwana Wakwe, kuti na kabili walanda bwino bwino ifyo ulefwaya ukuti ubumi bobbe bube.

Bushe lyene mulingile ukubomfya shani amashiwi yenu? Icikomo ca pa muulu citulondolwela. Bomfyeni amashiwi yenu mu mano. Landeni ifyo Icebo cilanda ne fyo mulefwaya ukumona mu bumi bwenu. Nga ca kuti Baibolo yatila uli no muntontonkanya wa kwa Kristu, lyene mwebana Landeni mukushipa, “Ndi no muntontonkanya ya kwa Kristu. Nalikwata amano ayasuma nga nshi”. Ukutendeka lelo, mu kushininkisha mukabwela no bushininkisho!

**ICEBO CABUSESEMO**

Napangwa mu cipasho ca kwa Lesa kabili amashiwi yandi yalikwata amaka. Kuti nalanda ubumi, muli Yesu Ishina Iya maka. Amenii.

**UKUTWALILILA UKUBELENHGA**

Ukutendeka 1:27

[www.goodnewsdailydevotional.com](http://www.goodnewsdailydevotional.com)



**Pali Cibili, Shinde, 22**

## **MUNDA YE ISABI ILIKALAMBA**

**Yona 2:2a (ICB)**

**Nali mu bwafya, e co naitile kuli Shikulu kabili Ali njasuike.**

Inshita iikalamba iyapitapo, kwali umwaume uwe shina lya kwa Yona. Lesa aebele Jonah ukuti aye ku musumba aitile Nineveh no kweba abantu ukuti baleke ukucita ifintu ifibi. Lelo Jonah tafwaile ukuya! Aesha ukubutuka no kunina ubwato. Elyo aali bwato, icipupu cikalamba caishile! Abashilika ba muli bemba balitiinine kabili baiipwishe Jonah ifya kucita. Jonah atile, “Imposeni muli bemba, kabili icipupu calaleka.” Eico, bamupoosele mu kati, kabili lyene fye -osh! – Isabi ilikalamba, nga filya fine lyaba, ukumina Yonah!

Pa nshiku shitatu no bushiku shitatu, Jonah apepele kuli Lesa mu kati kesabi. Atile, “munjelele, Lesa! Nakulacita ifyo Mulanda.” Lesa aumfwile ipepo lyakwe no kulenga isabi lyamulukila kumulundu. Jonah lyene aile ku Nineveh no kweba abantu pa lwa kutemwa kwa kwa Lesa. Baumfwile, kabili balyalwike inshila shabo! Lesa lyonse aba fye cimocine kabili ilyo walufyanya, ali uwayanguka ukukulekelela!

### **ICEBO CABUSESEMO**

Lesa ali ne nkumbu kabili nalishiba ukuti Ali ntemwa, nangu ca kutila cinshi. Nga Yonah, Lesa alimpeelee uluse ulukalamba!

### **UKUTWALILILA UKUBELENHGA**

Yona 2:1-2

[www.goodnewsdailydevotional.com](http://www.goodnewsdailydevotional.com)



**Pali Citatu, Shinde, 23**

## **UKWELELA**

### **Ukutendeka 50:20 (ICB)**

**Mwalefwaya ukuncusha. Lelo Lesa apilibwile ububi bwenu ukuba bwino. Cali ca kupususha imikalile ya bantu abengi. Kabili cilecitwa.**

Imyaka iingi iyapitapo, mu calo ca ku Canan, umulumendo umunono uwitwa Yosefe ali no ciloto icasokolwele ifyo ubushiku bumu bwali no kuba ubwacindama. Yosefe alandile ici ciloto na wishi na bamunyina. Ica bulanda ca kuti bamunyina bali ne cipyu nga nshi ica kuti balemushitisha mu busha. Tali fye ifyo, lelo apwishishe mu cifungo pa numa ya myaka imo, nangu ca kuti taali no mulandu wa mulandu.

Pa numa ya myaka imo, iciloto caishibikwe, kabili Yosefu alikwata icifulo cacindama mu calo ca Egupti. Mu nshita ya cipowe cikalamba, ulupwa lwa kwa Yosefu lwaishile ku Egupti ku kwafwilisha. Pali ino nshita ali muntu umukankaala nga nshi kabili uwa maka kabili ali na maka ya kwafwa ulupwa lonse. Nangu cibe fyo, lyonse lekelela bambi, nga fintu Taata wesu mu Muulu alimulekelele!

### **ICEBO CABUSESEMO**

Nalanga imibele ya kwa Tata ilyo nalekelela. Nga ca kuti abantu bancitila ifibi, ndasalapo ukubalekelela. Lesa alebomba pamo ku busuma bwandi. Ameni.

### **UKUTWALILILA UKUBELENHGA**

Mateo 5:44-36

[www.goodnewsdailydevotional.com](http://www.goodnewsdailydevotional.com)



**Pali Cine, Shinde, 24**

## **PEPA NGA DANIELE**

### **Daniel 6:10 (ICB)**

Ilyo Daniel aumfwile ukuti ifunde lipya lyalembelwe, aile ku ng'anda yakwe. Aile ku muputule wakwe uwa pa muulu. Amawindo ya cilya cipinda yaliisulwile ukulola ku Yerusalemu. Imiku itatu cila bushiku Daniel alecepa pa makufi yakwe no kupepa. Apepele no kutasha Lesa, nga fintu fye alecita lyonse.

Mu Babiloni wa kale, kwali umuntu uwa katina ka kwa Lesa kabili uwashipa uwe shina Iya Daniele. Atemenwe Lesa kabili alepepa cila bushiku. Imfumu, Darius, yatemenwe Daniel, lelo ababomfi bamo aba bukali bacefyeko imfumu mu kupanga ifunde ilyatile tapali uwingapepa kuli onse kano fye wene. Daniel, uwa cine ku citetekelo cakwe, atwalilile ukupepa kuli Lesa. Ababomfi ba mu buteko balimupokele no kweba imfumu. Nangu ca kutila ali no bulanda, imfumu yali no kukonka ifunde, kabili e co yatumine Daniele ku nkalamo ya nkalamo iya nsala.

Lelo Lesa alicingilile Daniel! Mu kasuba kakonkelepo ulucelo, imfumu yalibutukile ku mpanga kabili yasangile Daniel iyabula ukucula. Ukusekelela sana, alandile ukuti Daniel atamfiwe no kukanda ababomfi mu cifulo ca fyo. Ukufuma pali bulya bushiku, bonse basambilile ukucindika Lesa wa kwa Daniel, uwamupuswishe ku busanso! Nangu cibe fyo, twalilileni ba cine ku bana benu aba citetekelo, kabili mwileka ukupepa!

### **ICEBO CABUSESEMOM**

Nga filya fine Daniel, ndi ne nkumbu sha kutwalilila ukuba aba cine ku citetekelo candi. Takuli nangu cimo icinga nkanya ukupepa kuli Lesa wandi, mui Ishina lyakwa Yesu. Ameni.

### **UKUTWALILILA UKUBELENHGA**

Daniel 6:10-11

[www.goodnewsdailydevotional.com](http://www.goodnewsdailydevotional.com)



**Pali Cisano, Shinde, 25**

## **NGE IFYO MUSOSELE**

**Luka 1:38 (ICB)**

**Maria atile, “Nine umubomfi wa kwa Shikulu. Lekeni ici cicitike kuli ine nga fintu mulelanda!” Lyene malaika aile.**

Kale, mu musumba unono uwaitwa Nasaleti, umukashana umunono aleitwa Maria atandalile na malaika uwaitwa ukuti Gabriel. Malaika ali ne mbila iyacindama: ali no kuba no mwana wa pa lwakwe uwapeelwe ishina lya kwa Yesu, uwali no kuba Umwana wa kwa Lesa. Pa kubala, Maria alipapile kabili alitiinine panono, lelo malaika alimushininkishe ukuti asalilwe kuli uyu mulimo wa kupapusha. Maria aletontonkanya pali ici kabili aishibe ifyo cali ica kupapusha ukuba ulubali lwa muputule wa kwa Lesa.

Ukushipa mu mutima wakwe, atile, “Nine umubomfi wakwa Shikulu. Lekeni cicitike nga fintu mwasosa.” Ubucibusa bwa kwa Maria no citetekelo fyalangile bonse ukuti ukucetekela Lesa kwalicindama kabili pa mulandu wa kuti atile ee, Yesu aishile mu calo ku kuleta ukutemwa no kusubila kuli bonse! Abana, lyonse balebika ukucetekela kobe konse muli Lesa, ukusumina ukuti Amashiwi Yakwe yakaisa lyonse.

### **ICEBO CABUSESEMO**

Nga filya fine Maria nkaba uwashipa kabili nkabika icitetekelo candi no kucetekela muli Lesa. Twatotela Shikulu pa kupanga ukuba ulubali lwa pulani yenu iyakulisha. Haleluja. Ameni.

### **UKUTWALILILA UKUBELENHGA**

Luka 1:26-38

[www.goodnewsdailydevotional.com](http://www.goodnewsdailydevotional.com)



Pa Cibelushi, Shinde, 26

## NGA YESU FYE

### Filipi 2:5-6 (ICB)

Mu mikalile yenu mufwile ukutontonkanya no kucita nga Kristu Yesu. Kristu umwine ali nga Lesa muli fyonse. Alilingana na Lesa. Lelo tatontonkenye ukuti ukuba uwalingana na Lesa cali cintu ica kusungwapo.

Inshita iikalamba iyapitapo, kwali umwaume uwaibela nga nshi uwaitwa kuli Yesu. Tali fye kasambilisha lelo na kabili Umwana wa kwa Lesa. Nangu ca kutila ali uwa maka kabili uwacindama, Yesu alangishe bonse ifyo ali no kuicefya kabili uwa cikuuku. Ubushiku bumo, Alonganike ifibusu fyakwe no kubasambilisha ukuti ukuba umukalamba te kwa kuba uwacilapo nelyo uwacilapo, lelo pa lwa kubombela bambi. atile, “Tontonkanyeni nga fintu ncita. Muleicefya no kusakamana umo na umbi.”

Yesu aikele ubumi Bwakwe pa kwafwa abalwele, ukuliisha aba nsala, no kutemwa bonse, nangu fye abo abashamutemenwe ukubwelela. Ica kumwenako cakwe citucinkulako ukuti ubukulu bwa cine cine bwafuma ku kuba uwa cikuuku no kubika bambi intanshi. Nga twakonka inshila ya kwa Yesu, kuti twasansa ukutemwa no kusekelela kuli bonse abatushinguluka, ifyo ici ca kupapusha.

### ICEBO CABUSESEMO

Wishi uwatemwikwa, Natasha pa kunjafwa ukuba nga Yesu. Ndetontonkanya nga fintu Mucita kabili ndi uwaicefya kabili uwa cikuuku kuli bambi. Lesa alumbwe. Ameni.

### UKUTWALILILA UKUBELENHGA

Filipi 2:5-11

[www.goodnewsdailydevotional.com](http://www.goodnewsdailydevotional.com)



READ ME



Pa Mulungu, Shinde, 27

## INKONKENI

### Mateo 4:19 (ICB)

Yesu atile, “Iseni konkani ine. Nakulalenga ukuti mube abalondo ba nswi.”

Ubushiku bumo ubwa kasuba kuli Bemba wa Gallele, Yesu amwene bamunyina babili, Petro na Andrew, ukuloba. Babombele nga nshi lelo balefwaya fimbi na fimbi. Yesu alibapalamine no kutila, “Iseni, konkani! Nakulalenga ukuti mube abalondo ba bantu!” Petro na Andrew bali abafwaisha ukwishiba. Batemenwe ukuloba, lelo Yesu alebaita pa kusefya kwa kupapusha. Alefwaya ukuti bapeele ukutemwa kwa kwa Lesa no luse kuli bonse abo bakumanya.

Ukwabula ukupita mu mbali, bamunyina bafumine mu matololo yabo no kukonka Yesu. Ilyo baleenda pamo, basambilile ifya kwafwa bambi, ukuposha abalwele, no kusabankanya insansa. Yesu abalangishe ukuti ukuba umulondo wa bantu kwalepilibula ukuleta abantu mupepi na Lesa. Nga filya fine Petro na Andrew, lanshanyeni ukutemwa no luse ku fibusa fyenu no lupwa cila bushiku!

### ICEBO CABUSESEMO

Nalikhwata fyonse ifyo ndefwaya muli Kristu Yesu. Nalikhwata Umupashi wa Mushilo, kabili nkashimikilako bambi Abasuma ba kwa Yesu Kristu kuli umo ilelo. Amen.

### UKUTWALILILA UKUBELENHGA

Mateo 4:17-22

[www.goodnewsdailydevotional.com](http://www.goodnewsdailydevotional.com)



**Pali Cimo, Shinde, 28**

## **KABILA UKWISHIBA LESA**

### **Amalumbo 103:7 (ICB)**

**Alangile inshila shakwe kuli Mose ne fipasha amano fyakwe ku bantu ba ku Israele.**

Inshita iikalamba iyapitapo, Lesa atungulwile abantu Bakwe, Abena Israeli, ukupitila mu matololo. Bakumanya amafya ayengi, lelo Lesa lyonse alipo ku kubatungulula no kubalanga uluse. Mu nshita ilya, abana ba kwa Israele balimwene ifipasha amano ifingi, ukusanshako ukulya ifya kulya fya ku mulu ifyapeelwe kuli bene cila bushiku. Nangu ca kuti ifi fyonse, abengi aba ku Israele tabalefwaya ukwishiba bwino bwino Shikulu. Basekelele ku fipasha amano fya kwa Lesa.

Mose, ku lubali lumbi alishibe inshila sha kwa Lesa. Aali no bwampano bwapalamisha kabili ubwapalamisha na Lesa kabili alelanshanya no kukutika kuli Lesa. Abana, Lesa alefwaya ukuti na imwe mwishiba inshila shakwe. Calicindama kuli imwe ukwishiba Lesa uulecita ifipasha amano. Mubomfye inshita na Wene no kukuula ubucibusa bwenu ilelo!

### **ICEBO CABUSESEMO**

Nkabila ukwishiba Shikulu mu nshila ya mu kati. Umupashi wa Mushilo ni Cibusa wandi Uwasuma kabili bucibusa bwandi na Wene buleya mu kati. Ameni.

### **UKUTWALILILA UKUBELENHGA**

2 Kolinti 13:13

[www.goodnewsdailydevotional.com](http://www.goodnewsdailydevotional.com)



**Pali Cibili, Shinde, 29**

## **ICIKUKU**

### **2 Kolinti 12:9 (ICB)**

**Lelo Shikulu anjebele ukuti, “Icikuku candi calinga kuli iwe. Nga ca kuti uli uwanaka, lyene amaka yandi yapangilwe ayapwililika muli iwe.” E ico ndi uwa nsansa nga nshi ukulumbanya pa lwa kucefyako kwandi. Lyena amaka ya kwa Kristu kuti yaikala muli ine.**

Icikuku lishiwi lya kuti kuti mwaumfwa abana imiku iingi. Bushe cipilibula shani? Icikuku maka ya kwa Lesa. Amaka yakwa Lesa ayacilapo, ayashilapwa na maka. Ilyo Paulo alalomba Shikulu ukupoka icintu cimo icalengele ukuti abe no bulanda, ici e co Lesa asosele kuli wene: “Icikuku candi calinga kuli iwe.”

Kuti caba ukuti mulepepela icintu cimo pali ino nshita kabili icasuko tacimoneka ukuti cileisa bwangu nga fintu mulefwaya. Ibukisheni ici: te imwe mwe baikala lelo ni Kristu muli imwe. Icisuma ca kwa Lesa calinga kuli imwe. Ukufikapo kwakwe ukwabula ukupwa, ukwacilapo ukwa cifyalilwa na maka fyalilinga kuli imwe. Lesa alumbwe.

### **ICEBO CABUSESEMO**

Ubusuma bwakwa Lesa no bucindami ubushifilwa bwalilinga kuli ine. Twatotela Shikulu pa luse lwenu ne nkumbu mu bumi bwandi. Ameni.

### **UKUTWALILILA UKUBELENHGA**

2 Kolinti 12:9-10

[www.goodnewsdailydevotional.com](http://www.goodnewsdailydevotional.com)



**Pali Citatu, Shinde, 30**

## **INSANSA SHA KWA SHIKULU**

**Nehemia 8:10 (ICB)**

**...Wiba uwa bulanda. Insansa sha kwa Shikulu ukalenga ukuti ube uwakosa.**

Inshita iikalamba iyapitapo, kwali umuntu uo beta ukuti Nehemia. Nehemia abombele ku mfumu kabili alitemenwe nankwe. Ubushiku bumo, Nehemia aipwishe imfumu ukubwela ku Yerusalemu ku kukuula cipya cipya ulupungu ne tempele kulya. Imfumu yatile ee. Pa numa fye ya ico, abalwani baishile no kwesha ukulenga ukuti cibe icakosa kuli Nehemia na kabungwe kakwe ukucita uyu mulimo, lelo Lesa ali na bo. Lesa atwalilile ukupaala umulimo, kabili fyonse fyalipwile.

Abana, nga ca kuti ifintu tafileyaya mu nshila yenu, mwileka! Ibukisheni uyo muli no kuba uwa nsansa sha kwa Shikulu akalenga ukuti mube abakosa. Joy ali kale muli imwe kuli Mupashi wa Mushilo eico saleni ukuba uwa nsansa ilelo!

### **ICEBO CABUSESEMO**

Nakaana ukuba no bulanda pantu insansa sha kwa Shikulu shilenga ukuti mbe uwakosa. Nalikwata ifisabo fya Mupashi, kabili lyonse ndi uwa nsansa muli Kristu. Haleluja. Amenii.

### **UKUTWALILILA UKUBELENHGA**

Abena Galatia 5:22-23

[www.goodnewsdailydevotional.com](http://www.goodnewsdailydevotional.com)



**Pali Cine,  
Kapepo Kanono, 1**

## **LELO BUSHIKU BUMBI**

**Amalumbo 118:24 (ICB)**

**Ubu e bushiku ubo Shikulu acitile. Natusekelele kabili twasekelele lelo!**

Icisuma kuli imwe abana! Ni nshita ya pa lwakwe iya kubelenga cila Cishibilo ca Kubalilapo. Bushe muli abaiteyanya ukusekesha no kusambilila pamo? Natufulumwike bwino bwino. Ubushiku bwa lelo, amalembo yatila, David ali no kulumbanya Lesa pa kumupeela ubushiku bumbi. Ubushiku bumo, pa numa ya kulwa kwakosa, Davidi alicina ne nsansa pa cinso ca kwa Shikulu, atile, “Natasha, Lesa, pa busuma Bwenu!” Nga filya fine Davidi, kuti twatendeka ubushiku bwesu pa kutasha Lesa pa mapaalo Yakwe. Kuti twatontokanya pa fintu fyonse ifisuma ifyo atupeela. Cila bushiku ubupya ni shuko lya kusekelela no kutasha pa kutemwa kwakwe no luse lwakwe!

Lesa atupeela ubushiku ubupya ubwaisulamo amashuko ya kumona ubusuma Bwakwe. Natumutemwe kabili ndetasha pali fyonse ifyo atucitile.

### **ICEBO CABUSESEMO**

Pali lelo bushiku bwa kupapusha! Nkasekelela no kusekelela, ukuibukisha ifintu fyonse ifisuma ifyo Lesa ancitile. Ameni.

### **UKUTWALILILA UKUBELENHGA**

1 Tesalonika 5:18

[www.goodnewsdailydevotional.com](http://www.goodnewsdailydevotional.com)



**Pali Cisano,  
Kapepo Kanono, 2**

## **ICA WAMISHA UKUBA ICINE**

**Aba Roma 1:16 (ICB)**

**Ine Nshumfwa insoni pa Mbila Nsuma. Emaka Lesa abomfya ku kupususha onse uwasumina—ukupususha AbaYuda intansi, kabili lyene ku kupususha abashili baYuda.**

Bushe nalimo mwapokelelapo ubupe ubwalengele ukuti mube ne nsansa nga nshi ukuti te kuti mucisumine? Cacitike kuli Zacheus. Aali ni kasonkela umusonko uushacitilepo lyonse icalungama, lelo Yesu alimutemenwe nangu cibe fyo. Mu Luka 19:5-6, Yesu atile, “Sakwani, kabiyeni apo pene. Nafwile ukwikala pa ng’anda yenu ilelo.” Zacheus ali uwa nsansa nga nshi kabili uwa nsansa. Tacetekele ukuti Yesu kuti aikala mu ng’anda Yakwe.

Icisuma ca kuti onse uusumina muli Yesu Kristu kuti apusushiwa, te mulandu ne fyo bali nelyo ifyo bacitile. Mwiumfwa insoni ukushimikilako bambi pa lwa mbila nsuma.

Tuikala mwi samba lya luse lwakwa Lesa, ili lyashi kuti lyaumfwika “busuma nga nshi ukuba ilya cine,” lelo ca cine! Imbila Nsuma ya cine cine, kabili ni kuli bonse!

### **ICEBO CABUSESEMO**

Naikala mwi samba lya luse lwakwa Lesa. Nalilekelelwa kabili nalitemwa ukuba ulubali lwa calo ca MbilaNsuma, kabili nkacishimikilako konse uko nkaya. Ameni.

### **UKUTWALILILA UKUBELENHGA**

Aba Roma 1:1

[www.goodnewsdailydevotional.com](http://www.goodnewsdailydevotional.com)



**Pa Cibelushi,  
Kapepo Kanono, 3**

## **ICEBO CAKWA LESA**

**Luka 6:48 (ICB)**

**“[Ali] nga muntu uwakuula ing’anda. Afukula mu kati no kubika umufula wakwe pa lupili. Ukupongomoka kwa menshi kulaisa, kabili amenshi yaleesha ukusamba ing’anda ukutali. Lelo ukupongomoka te kuti kusende ing’anda, pantu ing’anda yalikuulwe bwino.”**

Inshita imo, umukuuli wa mano akuulile ing’anda iyakosa. Alishibe ukuti alingile ukucikuula pa mufula uwakosa. Mu nshila imo ine, ilyo tulekutika no kumfwila Ishiwi lya kwa Lesa, tulaba abakosa, nga filya fine ing’anda yakuulwa pa libwe. Tatwaba no bulanda, pantu tuli ne cine ca Cebo cakwa Lesa ica kutusuminisha.

Icikomo ca pa muulu cilanda ukuti, Ishiwi lya kwa Lesa lyaba nge cishinte ca maka icatwafwa ukwimininako no kwikala uwacingililwa, nga filya fine libwe ilyakosa lisunga ing’anda iyashintilila pa nshita ya cipupu. Nga twakutika ku Cebo cakwa Lesa no kucibomfya mu mikalile yesu, na ifwe kuti twaiminina inshiku shonse isha mweo wesu. Haleluya!

### **ICEBO CABUSESEMO**

Ndi uwa maka kabili uwabula ukutenkana! Ishiwi lyakwa Lesa e ntendekelo yandi, kabili nkaimininapo nangu ca kutila kuti cacitika shani. Ubupya ukuba kuli Lesa. Ameni.

### **UKUTWALILILA UKUBELENHGA**

Amalumbo 33:4

[www.goodnewsdailydevotional.com](http://www.goodnewsdailydevotional.com)



**Pa Mulungu,  
Kapepo Kanono, 4**



## **UKUBELA KWAKWA REBEKA**

**Ukutendeka 24:19 (ICB)**

**Pa numa ya kupwisha ukunwa, Rebeka atile, “na kabili nkapongolwela amenshi yamo ku ngamila yenu.**

Inshita iikalamba iyapitapo, umukashana uwatile Rebeka ali pa nshita ya ku numa ilyo umwaume aishile ne ngamila ikumi iyali ne cilaka. Uyu mwaume ali pa lwendo ulutali, kabili ilyo Rebeka amumwene, mu cikuuku amupeele amenshi. Lelo talekele kulya! Na kabili alipeele ukupeela amenshi ku ngamila wakwe ikumi na umo. Uyu wali mulimo ukalamba, lelo Rebeka acitile no luse no kupeela. Iccitwa cakwe icayanguka ica cikuuku calengele ukuti kube ubucibusa ubusuma kabili bwaishileba ulubali lwacindama ulwa pulani ya kwa Lesa mu bumi bwakwe.

Ilyashi lya kwa Rebech litucinkulako ukuti imilimo iyayanguka kuti yalenga ubupusano ubukulu. Nga twafuma mu nshila yesu iya kuba aba cikuuku kuli bambi, tulalanga ukutemwa kwa kwa Lesa mu nshila ya maka. Eico, ube uwa cikuuku nga Rebeka. Tacikuonaula nangu cimo. Cileta insansa kuli Wishi wesu uwa Mulu!

### **ICEBO CABUSESEMO**

Nkapita mu cikuuku cila bushiku! Ndi no kuba ipaalo kuli abo abanshinguluka, kabili ukutemwa kwa kwa Lesa kukankonka inshiku shonse isha mweo wandi. Ameni.

### **UKUTWALILILA UKUBELENHGA**

Amapinda 19:17

[www.goodnewsdailydevotional.com](http://www.goodnewsdailydevotional.com)



**Pali Cimo,  
Kapepo Kanono, 5**

## **TAATA UWA CITEMWIKO**

**Luka 15:12 (ICB)**

**Umwana mwaume umunono atile kuli wishi, ‘Mpeeleni icakaniko candi ica fipe.’ Eico wishi apaatulako ifipe pa kati ka bana bakwe babili.**

Ubushiku bumo Yesu asambilishe isambililo lyacindama ukupitila mu kubomfya Amapinda. Amapinda lyashi ilyatusambilisha isambililo. Muli ici cikomo pa muulu wa kwa Yesu alanda ilyashi lya munyina umunono uwaipwishe wishi pa lwa ciputulwa cakwe ica mpanga. Wishi amupeele icakaniko cakwe, kabili umwana afumine ku ng’anda.

Umwana mwaume apwangenye fyonse, kabili ashele ukwabula nangu cimo. Aali no kusanga incito iya kuliisha inkumba. Aali ne nsala kabili aibukishe ukuti kwali ifya kulya ifingi pa ng’anda, e co apingwilepo ukubwelelako. Ilyo wishi amumwene aleisa, abutukile kuli wene, amukumbatila, kabili ali uwa nsansa nga nshi. Apooseloko ulubali ulukalamba ku kusefya. Munyina umukalamba alifulwa, lelo wishi alimubuushishe ukuti alitemenwe abana baume babili.

Iyi lyashi litusambilisha ukuti Lesa lyonse atemwa kabili atulekelela, nangu fye ni shani fintu twacitile. Ukutemwa kwakwe takwaba ukwalinga.

### **ICEBO CABUSESEMO**

Pali lelo, nasalapo ukushimikilako bonse abo njishiba pali Taata wandi uwa ku mulu no kutemwa Kwakwe ukwabula ukupwa no kwelelwa. Ameni.

### **UKUTWALILILA UKUBELENHGA**

Yohane 3:16

[www.goodnewsdailydevotional.com](http://www.goodnewsdailydevotional.com)



**Pali Cibili,  
Kapepo Kanono, 6**

## **UBUSHININKISHO BWANDI UBWACINE**

**Yohane 1:12-13 (ICB)**

Lelo abantu bamo balimusumine. Basumine muli wene. Kuli bene, apeele insambu sha kuba abana ba kwa Lesa. Tabaali abana bakwe mu nshila ya buntunse. Tabafyelwe pa mulandu wa kufwaya nelyo ukufwaya umuntu umo. Bafyelwe kuli Lesa.

Ici cikomo cilanda pa nshita twasumina muli Lesa, twafyalwa cipya cipya kabili twaba abana bakwe. Ukuba umwana wa kwa Lesa cipilibula ukuti tatuli na kabili nga filya fine mu calo. Ukuishibikwa kwesu nomba kwasangwa muli Kristu!

Abantu abengi batontonkanya ukuti ifyo batemwa, ifyo bakwata, nelyo ifyo bacita, ni fyo bali. Ifi fintu kuti fyalyaluka nelyo ukuya. Lelo, nga bana bakwa Lesa, tuli ne cintu icishingapilibula ubuntu bwesu muli Kristu. Nangu fye ni fyo fitushinguluka, tuli ba kwa Lesa, kabili eco cilenga ukuti tube abaibela.

Ubushininkisho bwenu kwasangwa muli Wene. Mwatemwikwa, abacindamikwa, kabili mwabikwa pa mbali pantu muli mu lupwa lwakwa Lesa. Ubupya ukuba kuli Lesa.

### **ICEBO CABUSESEMO**

Ubushininkisho bwandi busangwa muli Kristu. Nshaba uuntu bambi batila ati naba; Nine uyo Lesa atila ndi. Haleluja. Ameni.

### **UKUTWALILILA UKUBELENHGA**

2 Kolinto 5:17

[www.goodnewsdailydevotional.com](http://www.goodnewsdailydevotional.com)



**Pali Citatu,  
Kapepo Kanono, 7**

## **KABUMBA NE IBUMBA**

**Yeremia 18:6 (ICB)**

**“Indupwa iya kwa Israele, bushe te kuti ncite cimo cine na imwe?” atile Shikulu. “Uli nga bumba mu minwe ya mu cibumba.**

Bushe mwalishiba kabumba nani mwebana? kabumba muntu uupanga ifintu ifisuma ukufuma mu bumba. Mu Baibolo, Lesa atulondolwela ukuti ali nga Kabumba, kabili tuli nga bumba. Lesa aletupanga no kutwafwa ukukula. Nga fintu fye ibumba lyabumba ibumba mu cintu ica kupapusha, Lesa alepanga icintu cimo icisuma ukufuma kuli umo umo uwa ifwe. Mucetekele pantu Amona ifintu ifya pa lwakwe muli ifwe ifyo napamo te kuti tumone ifwe bene!

Nga filya fine caba ku bumba lya mutembo lipanga ibumba, Lesa aletupanga mu musango usuma uwa ifwe bene. Kuti pambi tatuufwikisha lyonse inshila lelo ibukisheni ukuti Lesa ali pa ncito mu mweo wenu, ukukulenga ukuba icintu icisuma. Akutungulula intanshi yonse iya nshila.

### **ICEBO CABUSESEMOM**

Nasosa ukuti ndi nga ibumba mu minwe ya kwa Lesa! Ali no kupanga icintu cimo icisuma ukufuma muli ine, kabili nkamucetekela ukupanga ubumi bwandi. Ameni.

### **UKUTWALILILA UKUBELENHGA**

Ukutendeka 5:1

[www.goodnewsdailydevotional.com](http://www.goodnewsdailydevotional.com)



**Pali Cine,  
Kapepo Kanono, 8**

## **NALITEMWIKWA**

### **Amapinda 3:11 (ICB)**

**Umwana wandi, mwikaana ukusalapula kwa kwa Shikulu.  
Kabili mwilakalipa nga ca kuti amulungika.**

Icitabo ca Mashiwi calembwa na Mfumu Solomon, uwaishibikwe ku mano yakwe ayakulu. Solomon alefwaya ukusambilisha amasambililo yacindama pa lwa kusalapo bwino. Alishibe ukuti inshita shimo abafyashi balingile ukulungika abana babo pa kuti balebafwa ukukula. Nga filya fine umusambilisha walenga abasambi babo ukuwamya, abafyashi balatwafwa ukuba abantu abasuma! Nga ca kuti abafyashi benu balemulungika, ni pa mulandu wa kuti balimutemwa no kumusakamana. Ukutungulula kwabo kwalicindama nga nshi, kabili kukamwafwa ukusalapo bwino ubumi.

Lesa, nga Wishi wenu, na o alamulungamika ukupitila mu Cebo Cakwe, nga fintu fye abafyashi benu bacita. Ni cicitwa ca kutemwa. Bafwaya ifisuma kuli imwe kabili balemwafwa ukukula no kuba umuntu wa mano kabili uwa cikuuku, nga fintu Imfumu Solon asambilishe.

### **ICEBO CABUSESEMO**

Ukufuma lelo nkakutika ku kupanda amano kwa bafyashi bandi no kulungika. Nalishiba ukuti balintemwa, kabili ubutungulushi bwabo bulankwafwa ukukula. Natasha, Lesa, ku bafyashi bandi. Ameni.

### **UKUTWALILILA UKUBELENHGA**

Aba Hebere 12:5-6

[www.goodnewsdailydevotional.com](http://www.goodnewsdailydevotional.com)



**Pali Cisano,  
Kapepo Kanono, 9**

## **LESA UMO UWA CINE**

### **Yeremia 10:10 (ICB)**

**Lelo Shikulu e Lesa eka uwa cine. Ni Lesa eka uwa mweo, Imfumu umuyayaya. Ici calo cilatutuma nga ca kuti alifulwa. Ifyalo te kuti fiiminine ku bukali bwakwe.**

Baibolo itulondolwela pa lwa kasesema uwe shina lya Yeremia. Mu citabo cakwe, asokele ukuti kuli fye Lesa umo uwa cine— Lesa uwa mweo ne Mfumu ya muyayaya! Nangu ca kuti abantu bamo kuti basalapo ukukonka ifibumbwa, twalishiba ukuti Lesa wesu ali uwa cine kabili uwa mweo! Atutemwa kabili atukutika nga twapepa.

Nga filya fine umulwani umukalamba uusakamana abantu, Lesa lyonse alipo ku kutucingilila no kututungulula mu mafya ya mweo. Ilyo twasumina muli Wene, tulekonka Lesa Wa cine cine uwa Cine uwaishiba bwino kabili uutusakamana.

Pali fye Lesa Umo uwatutemwa nga nshi. Nga twamucetekela, kuti twashininkisha ukuti lyonse ali ku lubali lwesu, ukutungulula no kutucingilila.

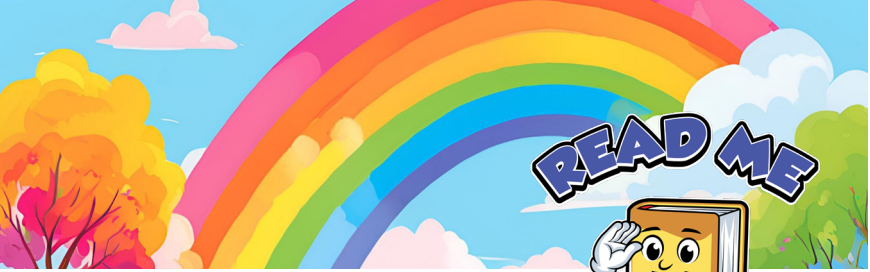
### **ICEBO CABUSESEMO**

Nasosa ukuti nasumina muli Lesa umo uwa cine, Shikulu wesu Yesu Kristu. Nakulamucetekela no mutima wandi no mweo wandi pantu Antemwa kabili lyonse aba na ine. Ameni.

### **UKUTWALILILA UKUBELENHGA**

1 Kolinto 8:6

[www.goodnewsdailydevotional.com](http://www.goodnewsdailydevotional.com)



**Pa Cibelushi,  
Kapepo Kanono, 10**



## **FINTU TUCITA FIKANKALA**

### **Abena Galatia 6:7 (ICB)**

**Mwipumfyanishiwa: te kuti mucenjele Lesa. Umuntu aseepa fye ifyo abyala.**

Bushe nalimo mwamonapo umulimi uwabika imbuto? Ici cikomo citusambilisha isambililo lyacindama pa lwa micitile yesu. Bushe mwaumfwapo pa fintu fya kupapusha ifyo Yosefe acitile? Ukufuma pa Ukutendeka 31-45, Yosefu aishiba amafya ayengi, lelo asalilepo ukucita ifyalungama.

Abombele nga nshi kabili alecindika umuntu onse uwa cikuuku. Ificitwa fyakwe fyalicindama! Aali uwa cishinka kabili uwa cishinka kabili pa mulandu wa ico, ali no mulimo ukalamba nga nshi mu buteko bwa Egupti no kucincimusha nga nshi. Nga filya fine Yosefe, ifyo tucita kuti fyatwala ku fintu ifikulu. Nga twasalapo ukuba uwa cikuuku, uwa cishinka, kabili uwa kwaafwa, kuti twalenga ubupusano ubusuma mu ndupwa shesu na mu fifulo. Nga filya fine Yosefe, ifyo tucita kuti fyatwala ku fyafumamo ifya kusungusha. Nga twasalapo ukucita ifisuma, na kabili tulacindika Lesa.

### **ICEBO CABUSESEMO**

Nine Yosefu wa lupwa lwandi; imitundu ikaisa kuli ine ku kwafwilisha. Nasalapo ukucita ifisuma kuli bambi kabili lyonse nkacindika Lesa ukupitila mu micitile yandi. Ameni.

### **UKUTWALILILA UKUBELENHGA**

Amapinda 11:17

[www.goodnewsdailydevotional.com](http://www.goodnewsdailydevotional.com)



**Pa Mulungu,  
Kapepo Kanono, 11**



## **KACEMA WANDI**

### **Amalumbo 7:10 (ICB)**

**Lesa Umukalamba wa Pa Muulu ancingilila nga cishibilo. Apususha abo imitima yabo yalilungama.**

Bushe nalimo mwalitwishika nga ca kuti umuntu alemumona? Muli ici cikomo, tulasambilila pali Davidi, uwacetekele Lesa no mweo wakwe onse. Tonse twalishiba amalyashi yaishibikwa aya fy akumanya Goliath, alwile inkalabu ne fibashi, kabili twacimfishe inkondo shakulisha. Davidi lyonse asumine ukuti Lesa e wamucingilila.

Amapinda 15:3 yatweba ukuti Lesa amona fyonse ifyo tucita. Amona fyonse. Nga fintu Lesa alelolesha pa balslalle mu matololo kabili abafwile, lyonse alipo ku kutwafwa ku mafya yesu. Ukucingililwa kwakwa Lesa kwaba nge cishibilo icitusunga bwino.

Lyonse ibukisheni ukuti Lesa e mukalamba wenu! Lyonse alekutungulula, ukukutungulula, no kukukwafwilisha ukusalapo bwino mu bumi. Kuti mwamucetekela cila bushiku ukumutungulula mu nshila yalinga.

### **ICEBO CABUSESEMO**

Nabilisha ukuti ndi uwacingililwa pantu Lesa e kacema wandi! Nakulamucetekela ukutungulula no kunjafwa ukusalapo bwino cila bushiku. Ameni.

### **UKUTWALILILA UKUBELENHGA**

Amalumbo 4:8

[www.goodnewsdailydevotional.com](http://www.goodnewsdailydevotional.com)



**Pali Climo,  
Kapepo Kanono, 12**

## **UKUTASHA KULI LESA**

### **Filipi 4:19 (ICB)**

**Lesa wandi akabomfya ubunonshi bwakwe ubwa kupapusha muli Kristu Yesu ku kukupeela fyonse ifyo ulefwaya.**

Bushe mwalishiba ukuti mu calo ca kwa Lesa, cila bushiku cifwile ukuba icaisulamo amapaalo. Lesa atutemwa nga nshi kabili alaile ukusakamana fyonse ifyo tufwaya.

Ilyo twabelengele Baibolo, tumona ukuti inshita yalepa, abalslalle bali mu matololo, lelo Lesa abapeele ifya kulya cila bushiku baleita mana (Ukufuma 16:4-15). Lesa atupeela fyonse ifyo tufwaya, ifya kulya, ifya kufwala ifya kufwala, ifibusu, ne nshiku sha kasuba ku kutamba pa nse. Nangu ni lintu tatuli no kumona, Lesa alebomba pa kushininkisha ukuti tuli na ifyo tufwaya.

Ici eco Baibolo ilanda; Yesu atile nga ca kuti Lesa asakamana utunyuni mu muulu ne maluba mu mpanga (Mateo 6:26), mu cine cine akakusakamana!

Atemwa ukutupeela ifintu ifisuma no kufikilisha ifyo tufwaya. Muletasha kuli Wene cila bushiku!

### **ICEBO CABUSESEMO**

Twatotela Shikulu, pa mapaalo yenu, pa luse lwenu, ukutemwa no luse. Twatotela ukuti lyonse mulesakamana abana benu. Ameniya Amenija.

### **UKUTWALILILA UKUBELENHGA**

2 Kolinto 9:11

[www.goodnewsdailydevotional.com](http://www.goodnewsdailydevotional.com)

**READ ME**



**Pali Cibili,  
Kapepo Kanono, 13**

## **NOAH ASANGILE UBUBILE**

**Ukutendeka 6:8 (ICB)  
Lelo Noa atemwine Shikulu.**

Inshita iikalamba iyapitapo, icalo tacali cifulo icisuma ica kwikalamo. Abantu balilubile pali Lesa kabili balecita ifintu ifyali no kulwisha ukufwaya Kwakwe. Lelo muli iyi nshita, kwali umuntu umo uwaiminine, Noa. Aikele mu nshila iyo Lesa asekeshe no kutwalilila ukuba uwa cishinka, nangula ilyo bambi tabacitile kabili pa mulandu wa ici, Lesa alangishe uluse lwa Noa no kumupususha no lupwa lwakwe ukufuma ku mfula ikalamba. Nangu ca kuti bambi bakumanya ifyakonkelepo ifya kusalapo kwabo, Noa asangile uluse mu menso ya kwa Lesa.

Ilyashi lya kwa Noa lyatucinkulako ukuti nangu cibe shani, uluse lwa kwa Lesa lwalisangwa kuli abo abasumina muli Wene. Noa tapuswike pantu ali uwapwililika lelo pa mulandu wa kuti alicetekele kabili aleenda na Lesa. Pali lelo, Lesa atupeela uluse fine ukupitila muli Yesu Kristu. Kutu pambi tatuikala mu calo capwililika, lelo uluse lwakwe lyonse lulipo kuli ifwe.

### **ICEBO CABUSESEMO**

Nabilisha ukuti nasangile uluse mu menso ya kwa Lesa. Ukutemwa kwakwe kwanshinguluka, kabili uluse Lwakwe fikantungulula ukupitila mu bwafya bonse. Ameni.

### **UKUTWALILILA UKUBELENHGA**

Abena Efese 2:8

[www.goodnewsdailydevotional.com](http://www.goodnewsdailydevotional.com)



**READ ME**



**Pali Citatu,  
Kapepo Kanono, 14**

## **YESU, UMWINSHIFYE WEKA**

**Yohane 10:7 (ICB)**

**Eico Yesu atile na kabili, ‘Ndemweba icine: Nine umulyango wa mpaanga.’**

Mu Baibolo, Yesu atweba ukuti ali nga mwinshi! Mu cikomo ca pa muulu, Atile, “Nine umulyango wa mpaanga.” Ici cipilibula ukuti Wene e nshila ya kuti ifwe tuleisa kuli Lesa no kuba no bucibusa na Wene.

Elenganyeni pensulo iisuma umu impanga iikala bwino. Iciibi cilabacingilila ku busanso kabili cilabalenga ukuba abacingililwa mu kati. Yesu nangu cibe fyo e mwinshi wesu uwa mweo wa muyayaya! Atucingilila kabili atusunga bwino. Ukupitila muli Yesu Kristu, tulasanga ukutemwa, insansa, no kucingililwa. Atwafwa ukuyumfwa uwacingililwa kabili uwatemwikwa, nga filya fine impaanga shilaumfwa mu citabo cabo.

Yesu Kristu aisula ni mwinshi wa mweo wa kupapusha uwaisulamo amapaalo! Kuti twaumfwa uwacingililwa ukwishiba ukuti Yesu lyonse ali na ifwe! Haleluja.

### **ICEBO CABUSESEMO**

Nasosa ukuti Yesu e mwinshi wandi ku Muulu! Nkabika ukucetekela kwandi konse muli Wene ukunsunga bwino. Haleluja. Ameni.

### **UKUTWALILILA UKUBELENHGA**

Imilimo 4:12

[www.goodnewsdailydevotional.com](http://www.goodnewsdailydevotional.com)



**Pali Cline,  
Kapepo Kanono, 15**



## **ICABUPE CAKULISHA**

**Yakobo 1:17 (ICB)**

**Icicitwa conse icisuma ne cipe conse icapwililika cafuma kuli Lesa. Ifi fipe ifisuma fyafuma kuli Kabumba wa kasuba, umweshi, ne ntanda. Lesa tapilibuka nga fintu ifintu fyalyaluka.**

Icisuma kuli imwe abana! Natulande pa fya bupe. Bushe nalimo mwatontonkanyapo pa fintu fyonse ifisuma ifyo muli nafyo? Nga mwaumfwa ishiwi lya kuti “amabumba,” bushe muletontonkanya pa fya bupe mu mapepala ayabengeshima na mu mata.

E ico, bushe mwalishiba ukuti cimo ica fipe ifisuma taciisa mu kabokoshi? Ni cipe ca mweo! Lesa atupeepele ubumi ne fintu fyonse ifya kusungusha ifyo tutemwa cila bushiku. Lesa atupeepele fyonse ifyo tufwaya nga.

Ifya kulya pa mbale yenu, ukutemwa kwa lupwa lwenu, na balupwa abamushinguluka—ifi fyonse ni fipe ukufuma kuli Lesa. Atutemwa nga nshi kabili ashininkisha ukuti tuli na ifyo tufwaya muli ubu bumi.

Landa ukuti twatasha nga Lesa mu kushininkisha e ulepeela sana. Takuli nangu umu uwingapeela ukucila pali Wene! E ico ibukisheni ukulanda ukuti twatasha Lesa pa kutemwa Kwakwe ne ca bupe ca mweo. Bushe Lesa te ca kupapusha?

### **ICEBO CABUSESEMO**

Nalipaalwa kabili nalitemwa nga nshi. Batata ba ku mulu e bacilapo ukucilapo. Tandi no kubula icintu icisuma mu Ishina lya kwa Yesu ilya maka. Ameni.

### **UKUTWALILILA UKUBELENHGA**

2 Kolinti 9:7

[www.goodnewsdailydevotional.com](http://www.goodnewsdailydevotional.com)



**Pali Cisano,  
Kapepo Kanono, 16**

## **SHINTILILAFYE PALI LESA**

**Yeremia 10:2 (ICB)**

**Mwikala nga bantu ukufuma ku fyalo fimbi. Mwitina ifishibilo fyaibela mu mulu, nangu ca kuti amabufumu yambi yalitiina.**

Icikomo ca bana ilelo, atila mwishintilila pa umuntu nangu umo lelo Lesa. Ukushintilila pali Lesa cipilibula ukuti wasumina ukuti te kuti ucitepo nangu cimo ukwabula Wene. Mu citabo ca Amalumbo, tulasambilila pali Davidi uwaishibe bwino bwino ifyo twingashintilila pali Lesa eka. Davidi ali intungulushi iya cine pantu akonkele ubutungulushi bwakwa Lesa kabili taesha ukuba nga bonse bambi. Mu cifulo ca kukopa bambi, David alicetekele Lesa ku kutungulula. Nga filya fine Davidi, tufwile ukusumina ubupusano bwesu no kukonka ubutungulushi bwakwa Lesa.

Nga twabika amano ku kuba uyo Lesa atulengeshe ukuba no kukonka ubupange Bwakwe, kuti twabengeshima no kulenga ubusuma mu calo cesu na abo abatushinguluka.

### **ICEBO CABUSESEMO**

Nabilisha ukuti nkakonka inshila ya kwa Lesa ku mweo wandi no kubomfya ifya bupe fyandi ifya pa lwakwe ku kulenga ubupusano mu calo na abo abandishinguluka. Haleluja. Amenii.

### **UKUTWALILILA UKUBELENHGA**

Aba Roma 12:2

[www.goodnewsdailydevotional.com](http://www.goodnewsdailydevotional.com)



**Pa Cibelushi,  
Kapepo Kanono, 17**



## **UBUNDAPISHI BUNTU BWA YA NGUKA**

**Mako 16:18 (ICB)**

**Bakabuula insoka ukwabula ukucushiwa. Kabili bakanwa umupolisi ukwabula ukucula. Bakakuma abalwele, kabili abalwele bakaposhiwa.**

Bushe nalimo mwalefwaya ukwafwa umuntu uwalwalile nelyo uwa bulanda? Mu Baibolo, Yesu atusambilisha ukuti kuti twaleta ukuposha kuli bambi ukupitila mu kupepa! Ilyo Yesu ali pe sonde, acitile ifipesha amano ifingi, ukusanshako no kuposha abantu. Asambilishe abasambi bakwe ifyo balingile ukuposha abalwele pa kulaala fye ne minwe no kupitila mu kupepa.

Na kabili kuti mwabika amaboko kuli abo abaumfwa bwino. Yesu atemwa ukumfwa amapepo yesu, nangu fye ni myaka ya bukulu nelyo abaice! Pepeni palwalwa. Yesu ali no kubaposha ukupitila muli imwe. Ukupeela amaboko no kupepa kuli bambi ni nshila ya kulanga ukutemwa kwa kwa Lesa, uluse no luse. Yesu ni dokota wesu, kabili alefwaya ukubomfya imwe na ine ku kwafwa abo abatushinguluka!

### **ICEBO CABUSESEMO**

Nasosa ukuti kuti napanga amaboko palwalwa no kupepa pa kuposha mu Ishina lyakwa Yesu! Nasumina ukuti Yesu akabaposha pantu ukuposha kwayanguka! Ameni.

### **UKUTWALILILA UKUBELENHGA**

Mateo 10:1

[www.goodnewsdailydevotional.com](http://www.goodnewsdailydevotional.com)



**Pa Mulungu,  
Kapepo Kanono, 18**

## **BUSHE FINSHI ULEFWAYA YESU UKUKUCITILA?**

**Mako 10:36 (ICB)**

**Yesu aipwishe ukuti, “Cinshi ulefwaya ukuti nkucitile?”**

Ubushiku bumo, Yesu aipwishe ifibusa fyakwe, Yakobo na John, “Bushe mulefwaya ukuti nkucite shani?” Alefwaya ukwishiba ifyali mu mitima yabo. Balomba ukwikala mupepi nankwe mu Muulu. Yesu aliumfwile kuli bene, nga fintu fye Atukutika!

Bushe mwalishiba ifyo abana ba kupapusha? Na kabili kuti twalomba Yesu ukwafwilisha inshita ili yonse. Acitemwa ilyo tulelanda nankwe pa lwa subilo lyesu, ifiloto, nelyo fye amasakamiko yesu. Lyonse aliiteyanya ukutukutika no kutwafwa! Nga cakuti Yesu amwipwishe icipusho cimo cine— “Cinshi mulefwaya ukuti ncite kuli imwe?”—cinshi mwingalanda kuli Wene?

Ibukisheni, tapali icipusho nelyo ukulomba kwakulisha nga nshi nelyo ukunono kuli Lesa. Alasakamana fyonse mu mutima obe kabili nga filya fine caba ku basambi bakwe, Yesu lyonse alishiba bwino bwino kuli ifwe. Eico mwiba ne nsoni—munshita kuli Yesu ilelo!

### **ICEBO CABUSESEMO**

Yesu ansakamana kabili alintemwa nga nshi. Aumfwa amapepo yandi kabili ankwafwa ku fyo nalekabila. Amenii.

### **UKUTWALILILA UKUBELENHGA**

Mako 10:51

[www.goodnewsdailydevotional.com](http://www.goodnewsdailydevotional.com)



**Pali Climo,  
Kapepo Kanono, 19**

## **YESU ATEMWA ABANA BANONO**

**Mako 10:13 (ICB)**

**Abantu bamo baletele abana babo abanono kuli Yesu pa kuti engabakuma. Lelo abakonshi bakwe baebele abantu ukuti baleke ukuleta abana babo kuli wene.**

Bushe mwalishiba ifyo Yesu alimutemwa? Icikomo ca pa muulu cilanga ifyo Yesu asakamana abana. Mu Mako 10:13, abantu baletwala abana babo abanono kuli Yesu pa kuti abe uwapaala. Lelo tontonkanyeni shani? Abasambi bamwebele ukuti baleke! Batontonkenye ukuti Yesu ali uwapamfiwa nga nshi kabili tabakwete inshita ya kupaala abana.

Yesu atile, “Lekeni abana abanono baishile kuli ine, kabili mwibacimfya, pantu ubufumu bwakwa Lesa bwaba bwa ifi.” Iyi lyashi lilanga ukuti nangu ca kuti tuli abaice nelyo abakote, tuli abacindama kuli Yesu. Alikwata inshita kuli umo umo uwa ifwe, kabili Atemwa ukumfwa amapepo yesu no kwikala na ifwe. Muli abaibela kuli Wene, kabili Asakamana fyonse ifinono mu mweo wenu.

### **ICEBO CABUSESEMO**

Nalitemenwe kabili nalitemenwe nga nshi kuli Yesu! Nakulaisa kuli Wene no mutima wandi onse, ukwishiba ukuti Ansakamana. Ameni.

### **UKUTWALILILA UKUBELENHGA**

Mateo 19:14

[www.goodnewsdailydevotional.com](http://www.goodnewsdailydevotional.com)



**READ ME**

**Pali Cibili,  
Kapepo Kanono, 20**

## **NINE KATEKA MULI KLISTU**

### **2 Timoti 1:7 (ICB)**

**Lesu tatupeela umupashi uwalenga twatiina. Atupeela umupashi wa maka no kutemwa no kuilama.**

Kuli umukalamba wa calo ca ku nse uo kuti mwaumfwapo: ishina lyakwe ni Kateeka. Mu nshila ya calo iya kutontonkanya, Superman ali uwa maka, uwa maka kabili alikwata amaka aya pa lwakwe ayo abantu ba lyonse tabakwata. Lelo ni shani nga ca kuti nali no kumweba ukuti Umukalamba wa ncito te kuti acite fyo, umwana wafyalwa cipya cipya uwa kwa Lesu? Bushe kuti mwansumina?

Abana bakwa Lesu balishipa, tabakwata umwenso, kabili tabakwata amaka. Umupashi wa Mushilo uikala mu kati kesu ico cipilibula ukuti tuli abakulisha ukucila abakankaala bambi aba mu calo. Ibukisheni ukuti kuti twaiminina pa cine ca kwa Lesu pantu tuli baShikulu ba cine cine muli Kristu Yesu. Haleluke!

### **ICEBO CABUSESEMO**

Twatotela Shikulu Yesu, pa kutupeela amaka ya kucita ubupusano mwi sonde. Nine Kateeka muli Kristu. Haleluja. Ameni.

### **UKUTWALILILA UKUBELENHGA**

Esaya 40:29

[www.goodnewsdailydevotional.com](http://www.goodnewsdailydevotional.com)



**Pali Citatu,  
Kapepo Kanono, 21**

## **ISHUKO LYABUBILI ILYAKWA YONA**

**Yona 3:1-2 (ICB)**

**Lyena Shikulu alandile ishiwi lyakwe kuli Yona na kabili. Shikulu atile, “Buleni. Kabiyeni ku musumba ukalamba. Ukulanda ukulwisha ifyo ndemweba.”**

Inshita iikalamba iyapitapo, Lesa apeelee umuntu uwe shina lya kwa Yona ubukombe bwa kutwala ku bantu ba ku Nine, abapepele Lesa umbi. Jonah tafwaile ukuya kulya pantu alishibe ukuti Lesa ali uwa cikuuku kabili kuti alekelela aba bantu pa mulandu wa filubo fyabo. Aingile mu bwato ubwaile mu nshila yapusanako, lelo icipupu cikalamba calipoosele ubwato. Abashilika ba muli bemba balitiinine, kabili baishibe ukuti Jonah e calengele ici eico bamupoosele muli bemba pa kuti icipupu cali no kuleka.

Lesa apeelee Yona ishuko lya bubili. Lesa atumine isabi ilikalamba ku kumina Yona. Mu kati ka nswi, Yona apeepele no kulomba ishuko na limbi. Isabi lyamufumishe, kabili Yona aile ku kumona abantu ba ku Nine. Abantu balekutika ku mbila ya kwa Lesa, kabili Lesa alibalekele, nga filya fine Alekele Yona. Lesa atupeela amashuko ya bubili ilyo twalufyanya, kabili Alefwaya ukuti tulekele bambi na bo.

### **ICEBO CABUSESEMO**

Nalitemwa bambi kabili ndabalekelela, nga fintu Lesa anlekele. Nasalapo ukwenda mu kutemwa no kwakanako ukutemwa kwa kwa Kristu kuli bambi. Ameni.

### **UKUTWALILILA UKUBELENHGA**

Amalumbo 86:5

[www.goodnewsdailydevotional.com](http://www.goodnewsdailydevotional.com)



**READ ME**



**Pali Cine,  
Kapepo Kanono, 22**

## **PEPELENI BONSE**

### **Kolose 1:9 (ICB)**

**Ukutula pa bushiku twaumfwile ici pali imwe, twatwalilila ukukupepela. Tulelomba Lesa ukuti mukaishiba bwino bwino ifyo Lesa afwaya. Tulepepa ukuti na kabili mukakwata amano yakalamba no kumfwikisha mu fintu fya ku mupashi.**

Icisuma kuli imwe abana! Bushe mwalishiba ukuti ipapo lya kutuma ubukombe bwa pa lwakwe kuli Lesa? Mu Malembo ya pa muulu Paul apepele abantu mu musumba uwaitwa Colsasae. Apepele kuli Lesa ukubaafwa ukuzula amano na maka, nga fintu fye twingapepa pa fibusa fyesu no lupwa lwesu ilelo.

Natupepele no kusekelela no kucetekela muli Shikulu, ku lupwa lwesu, ifibusa fyesu na kabili intungulushi shesu mu nko shesu! Lesa atemwa ukumfwa amapepo yesu, kabili ukupitila mu kupepa kuti catwafwa ukupalamina kuli Wene.

### **ICEBO CABUSESEMO**

Natasha, Shikulu, ku Mupashi wa Mushilo uunsambilisha ukupepa. Ukupitila mu kupepa ndepalamina kuli imwe muli Yesu uwa maka. Ameni.

### **UKUTWALILILA UKUBELENHGA**

Abena Efese 1:16

[www.goodnewsdailydevotional.com](http://www.goodnewsdailydevotional.com)



**Pali Cisano,  
Kapepo Kanono, 23**

## **ICINTU FYE CIMO E CIKANKALA**

**Luka 10:42 (ICB)**

**Icintu fye cimo e cikankala. Maria asalilepo icintu calinga, kabili tacakasendelwepo ukufuma kuli wene.**

Icisuma kuli imwe abana! Bushe kuti mwacita shani nga ca kuti Yesu Kristu atandalile ku ng'anda yenu?

Kabili mu Baibolo Yesu atandalile ba nkashi babili Maria na Marta. Ubushiku bumo, Yesu aishile ku kutandalila Maria na Marta. Martha ali uwapamfiwa ukupika no kusangulula, ica kuti fyonse fyapwililika. Lelo Maria? Taafwile nangu panono. Aikele fye pa makasa yakwa Yesu, ukukutika kuli Wene. Marta alifulilwe ukuti apilibwile kuli Yesu no kutila, “Mwe Shikulu, bushe tamwasakamana ukuti Maria tankwafwe? Mumwebele ukuti amwafwe!”

Yesu mu kuicefya atile, “Marta, mulesakamikwa pa fintu ifingi nga nshi, lelo icintu cimo fye e cacindama. Maria asalilepo icintu icisuma, kabili tacakasende kuli wene”.

Marta alecita icintu cimo icisuma, lelo Maria aumfwikishe ukulaikala na Yesu cali cintu icacilapo bwino! Yesu afwaya ukuti tulemutemwa intanshi, ukucila pa cintu cimbi ico abana no kwikala nankwe.

### **ICEBO CABUSESEMO**

Natasha, Yesu, pa kunsambilisha icacindama sana. Ukufuma lelo, nkabomfya inshita na imwe no kusambilila ku Cebo Genu. Ameni.

### **UKUTWALILILA UKUBELENHGA**

Mateo 6:6

[www.goodnewsdailydevotional.com](http://www.goodnewsdailydevotional.com)



**Pa Cibelushi,  
Kapepo Kanono, 24**

## **LESA LYONSE ALA SUNGA AMALAYO YAKWE**

**Ukutendeka 18:14 (ICB)**

**Bushe icintu cimo icakosa nga nshi kuli Shikulu? Awe! Nkabwelela kuli imwe pa nshita yalinga pa mwaka ukufuma nomba, kabili Sara akakwata umwana mwaume.**

Inshita iikalamba iyapitapo, Lesa alaile Abraham no mukashi wakwe Sara. Ilyo Abraham ali ne myaka 75, Lesa alimulaile ukuti ubushiku bumo ulupwa lwakwe lwali no kuba uluko ulukalamba kabili abana bakwe bali no kuba abengi nga ba ntanda. Ukupitila mu lupwa lwa kwa Abraham, Umupingushi, Yesu, ali no kwingila mu calo.

Ilyo Abraham ali ne myaka 99, Lesa atile Sara ali no kukwata umwana mu mwaka umo. Sara asekeshe pantu aletontonkanya ukuti tacali icayanguka! Lelo Lesa lyonse asunga amalayo yakwe. Nga fintu twalaya, bali no mwana Isaaa, uo ishina lyakwe lipilibula “ukuipaya.”

Mwamona abana, tapali icakosa nga nshi kuli Shikulu. Lesa atwalilile ukulaya Kwakwe ukupitila mu lupwa lwakwe kabili Yesu afyelwe. Lesa ali uwa cishinka, kabili kuti twamucetekela ukusunga amalayo yakwe mu mikalile yesu, na kabili.

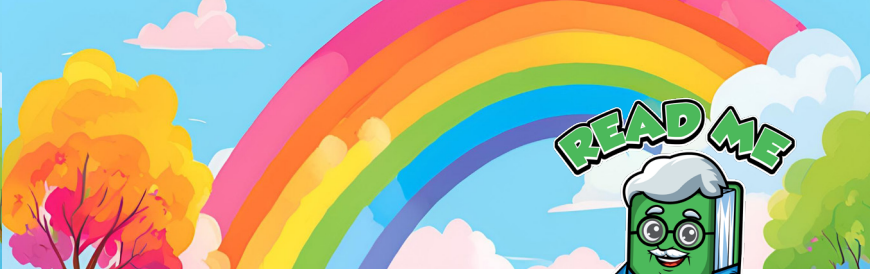
### **ICEBO CABUSESEMO**

Lesa wandi ali uwa cishinka kabili uwa cishinka. Lyonse alesunga amalayo Yakwe. Nalimucetekela kabili ndemutemwa no mutima wandi onse pantu takamfulumwike. Ameni.

### **UKUTWALILILA UKUBELENHGA**

2 Kolinti 1:20

[www.goodnewsdailydevotional.com](http://www.goodnewsdailydevotional.com)



**Pa Mulungu,  
Kapepo Kanono, 25**

## **BENI ABACIKUKU KULI BAMBI**

**Abena Galatia 5:22 (ICB)**

**Lelo Umupashi upeela icitemwiko, insansa, umutende, ukushipikisha, umutembo, ubusuma, ukucetekela.**

Icisuma kuli imwe abana, bushe mwalishiba ifyo cipilibula ukuba uwa cikuuku? Ukuba ne nkumbu cipilibula ukwafwa bambi, ukuba uwafuuka, no kulanga bambi ukutemwa nga fintu Yesu acitile. Iyashi lyesu ilelo lyafuma kuli Luka 10:25-37. Mu baibolo twabelengele ukuti umwaume wa kwa Samrian aafwile umulendo uwaculile. Alangile ubusuma ukupitila mu kusakamana uyu mwaume no kulipila ukwikala kwakwe mu hotela.

Ibusheni Lesa ilelo ukususha umutima wenu no kutemwa, insansa no luse. Abashingulukako nombamba line bakamona no kumona ukuti mwasenda ukutemwa kwa kwa Yesu Kristu. Ibukisheni ifyo tucita, kuti fyalenga abantu abengi mu mikalile yesu kabili pa kuti tukwate imipashi na imbi tufwile ukushimikilako bambi ukutemwa kwa kwa Kristu.

### **ICEBO CABUSESEMO**

Nali mwana wa kwa Lesa kabili nalisula mu kutemwa, insansa no luse. Nkashimikilako bambi ukutemwa kwa kwa Kristu kuli bambi. Haleluja. Ameni.

### **UKUTWALILILA UKUBELENHGA**

Abena Efese 4:32

[www.goodnewsdailydevotional.com](http://www.goodnewsdailydevotional.com)



**Pali Cimo,  
Kapepo Kanono, 26**

## **ULUSE LWAKWA LESA**

**Yohane 8:11 (ICB)**

**Ayaswike ukuti, “Takuli uwanpingula, tata.” Lyene Yesu atile, “Eico na kabili nshakupingula. Kuti waya nombamba, lelo wilufyanya na kabili.”**

Ubushiku bumo, abaume bamo baitekele umwanakashi kuli Yesu no kutila alicitile icintu cimo icabipa. Balefwaya ukuti bamupingule. Lelo Yesu alibapapa! Atile, “Uuli onse uwatala acitapo icabipa ica kuti afwile ukupoosa ilibwe lya kubalilapo.” Abaume baletontokanya pali ici kabili baishibe ukuti balilufyanya, e co umo umo, baile.

Yesu alekele uyu mwanakashi no kumweba ukuti abe no mweo usuma. Yesu atutemwa, nangu fye ni lintu twalufyanya. Ico ciitwalo uluse—Umutembo wakwe no kwelelwa, nangula ilyo tatulingile. Cilicindeme ukumona ifisuma muli bambi pantu Lesa fye e uishiba ifili mu mutima wa muntu. Nga ca kuti abantu balufyanya, tufwile ukulanga ukutemwa, ubusuma, no kumfwikisha kuli bene.

Nga twasalapo ukutemwa nga Yesu, kuti twaba ifibusa ifisuma no kwafwa bambi ukuyumfwa abaibela kabili abasakamana. Ibukisheni ukuti Yesu atulanga uluse no luse, kabili kuti twacilanga na bambi!

### **ICEBO CABUSESEMO**

Pali lelo, ndapokelela uluse lwa kwa Lesa! Nkaenda mu kutemwa Kwakwe no kulanga ubusuma no kwelelwa kuli bambi. Ameni.

### **UKUTWALILILA UKUBELENHGA**

Tito 2:11

[www.goodnewsdailydevotional.com](http://www.goodnewsdailydevotional.com)



**Pali Cibili,  
Kapepo Kanono, 27**

## **EE KUTI WACITA**

### **Filipi 4:13 (ICB)**

**Kuti nacita ifintu fyonse ukupitila muli Kristu pantu ampeela amaka.**

Bushe nalimo mwaliumfwapo kwati icintu cimo cali icakosa nga nshi ukucita? Napamo cali cintu cipya ico mwashatala mwaeshapo. Icikomo ca lelo citucinkulako ukuti na Yesu, kuti twacita icili conse! Atupeela amaka no kushipa kwa kucimfya no kukansana.

Nga twakonka Yesu, tulaba ifibumbwa fipya. Tuli ne cishibilo icipya. Ico cipilibula ukuti twapangwa ifipya, kabili tapali icingatulesha pantu Yesu aikala mu kati kesu! Takuli icintu nga “Ine te kuti ncite” ilyo Yesu ali mu mutima wenu. Akupeela amaka ya kucita ifintu ifikulu, nangu fye ni shani fintu ifikulu nelyo finono.

Eico, ilyo icintu cimo cilemoneka icakosa, mwileka. Landeni, “Leteni pa ntanshi!” kabili peeleni bwino. Ukupitila mu kwafwilisha kwakwa Lesa, uli uwakosa kabili waliiteyanya ku cintu conse. Haleluki!

### **ICEBO CABUSESEMO**

Nine cibumbwa cipya muli Kristu. Ishiwi lya kuti “te kuti” talyali na kabili mu mashiwi yandi. Kuti nacita ifintu fyonse ukupitila muli Kristu, uwampeela amaka! Haleluki! Ameni

### **UKUTWALILILA UKUBELENHGA**

2 Kolinto 5:17

[www.goodnewsdailydevotional.com](http://www.goodnewsdailydevotional.com)



**Pali Citatu,  
Kapepo Kanono, 28**



## **CETEKELENI MULI LESA**

### **1 Petero 5:7 (ICB)**

**Mupeele amasakamika yenu yonse kuli wene, pantu alemusakamana.**

Icisuma kuli imwe mwe bana, ilyo mwaikala pa cipuna pa ng'anda, bushe muleiminina pa kuti mumone nga ca kutila kuti cakwata ubukata bwenu, nelyo kuti mwaikala fye? Abengi pali ifwe tulaikala fye pantu twacetekela icipuna ca kuti twakwata ubukata bwesu, pa numa ya kwikalapo imiku iingi pa ntanshi.

Mu nshila imo ine, ilyo ulelanda na Lesa, ukupepa, nelyo ukupepa, bushe ulecicita ukulingana no kufwaisha kobe, nelyo ukushintilila pa fyo Kristu acitile kuli iwe? Nga wapalamina kuli Lesa ukulingana na ifyo wacitile, ninshi tauleenda bwino bwino mu luse lwakwa Lesa. Ukupita mu luse lwakwa Lesa cipilibula ukushininkisha ukuti Kristu alicitile kale fyonse kuli imwe. Ici cileta umutende no kupuusha nga filya fine ukwikala pa cipuna ukwabula ukusakamikwa nga ca kutila kuti cakukata.

Landeni kuli Lesa ilelo, ukwishiba ukuti ni milimo ya kwa Kristu iyapwishiwa, te kwesha kwenu, uko kuleta umutende ne nsansa mu mweo wenu!

### **ICEBO CABUSESEMO**

Nasalapo ukwenda mu luse lwa kwa Lesa ilelo pantu nalishiba ukuti Kristu alicitile kale kuli ine! Mu Ishina lyakwa Yesu ilya maka! Ameni.

### **UKUTWALILILA UKUBELENHGA**

Imilimo 16:25-26

[www.goodnewsdailydevotional.com](http://www.goodnewsdailydevotional.com)



**Pali Cine,  
Kapepo Kanono, 29**

## **KAPITAO WA NKULO**

**Mako 11:23 (ICB)**

**Namweba icine. Kuti mwatila kuli ici lupili, ‘Kabiyeni, ulupili, ukupona muli bembu.’ Kabili nga ca kuti taukwete ukutwishika mu muntontonkanya obe no kusumina ukuti icintu ico ulelanda cikacitika, ninshi Lesa akakucitila.**

Nga Kapitao wa Nkulo, muli no bukulu muli imwe! Bushe mwalishiba ukuti muli abaibela kabili muli ne fintu fyacindama ifya kucita ilyo muli pano isonde? Lesa akulengeshe ukuba uwapusanako pa kuti ucite ubupusano mu calo! Mwafyelwe ku kwafwilisha ukuwamya ifintu no kulenga icalo ukuba icifulo icisuma.

Mwisakamana pa fyo abantu bambi balanda nelyo ukucita. Muleba abatekanya, nga kapitao aletungulula ubwato ukupitila mu cipupu. Muli abakosa, kabili Lesa lyonse ali na imwe! Uli Mukalamba! Akupeele incito—ukushimikilako bambi pa kutemwa Kwakwe ne mbila nsuma pali Wene. Nga mwatwalilila ukubika amano ku mulandu wenu, kuti mwacita ifintu ifikulu kuli Lesa. Ibukisheni abana, icalo tacimupilibula; mwamwafwa ukwalula icalo! Ufume no kuyesha ulubuuto lobe kuli Yesu lelo!

### **ICEBO CABUSESEMO**

Nali Kapitao wa Kupanga! Nalitungulula ubwato bwandi. Nalanda fyonse kabili nkaafwa ukwalula icalo ukupitila mu kwakanako ukutemwa kwa kwa Yesu Kristu. Amen.

### **UKUTWALILILA UKUBELENHGA**

Mako 11:23-26

[www.goodnewsdailydevotional.com](http://www.goodnewsdailydevotional.com)



**Pali Cisano,  
Kapepo Kanono, 30**

## **ISHINA ILYACILA AMASHINA YONSE**

**Filipi 2:9 (ICB)**

**Eico, Lesa abuushishe Kristu ku cifulo ca pa muulu. Lesa alengele ishina lyakwa Kristu ukucila pa shina limbi.**

Mu sukulu, ukucila na pa nshi ya kusambilishiwa mu Maths. Ici cinelubali cili pe samba lya 8, amakumi yane calicilapo ukucila pali amakumi yatatu na cinekonsekonse. Nomba ilyo twalolesha pali Shikulu wesu Yesu Kristu, twasanga ukuti tapali uwakulisha ukucila pali Wene, ishina lyakwe lyalicyilapo kabili ukucila pa mashina yonse.

Ilyo twalolesha pa citabo ca kwa Yohane, twasanga ukuti Yohane Kabatisha atuminwe ku mulimo wakwe umwine, kabili ali ne bakonshi bakwe umwine, lelo abantu abengi balimusansamwishe na Yesu Kristu na Yohane balisokolwele bwino ukuti Yesu alicilile pali wene. Muli bwino ukucila Yohane pantu mwasenda Yesu pa kati kenu. Landeni no kutungulula ukubomfya Ishina lyakwa Yesu, kabili ukupitila mu citetekelo fyonse fikabomba kuli imwe pantu muli no maka aya kwalula ifintu mu mweo wenu.

### **ICEBO CABUSESEMO**

Ukucilapo ni Wene uuli muli ine ukucila uuli mwi sonde. Pa Ishina Lyakwe nkakuma icalo no kulenga Yesu Kristu ukulumbuka. Amen.

### **UKUTWALILILA UKUBELENHGA**

1 Yohane 4:4

[www.goodnewsdailydevotional.com](http://www.goodnewsdailydevotional.com)



**Pa Cibelushi,  
Kapepo Kanono, 31**

## **AMAKA YONSE YAPELWE KULI IWE**

**Mateo 28:18-19 (ICB)**

**Lyene Yesu aishile kuli bene no kutila, “Amaka yonse aya mu mulu kabili pano isonde yapeelwa kuli ine. E ico kabiyeni no kucita abakonshi ba bantu bonse mu calo. Ukufibika mu shina Iya kwa Wishi no Mwana na Mupashi wa Mushilo.”**

Icesuma kuli imwe abana! Cinshi cicitika nga ca kuti ifintu tafilebomba? Bushe kuti mwacita shani? Nakulamweba icintu cimo icabomba lyonse kabili ayo e maka ya kwa Lesa, ayo yapeelwa kuli imwe.

Fintu ca kupapusha nga nshi, pa kwishiba ukuti kuti mwatekanya ifipupu. Na maka ya kwa Lesa, tapali icafilwa ukucitika! Baibolo itulondolwela ukubomfya amaka yamo yene ayo Shikulu wesu Yesu Kristu alebomfya ku kulenga icipupu ukucena muli bamba. Yesu talandilepo. Acitile fimo pali ici! Na kabili muli na maka yene yene ayasangwa. Nga ca kuti mwalishiba umuntu uushaba bwino, bomfyeni amaka ya kwa Lesa ukubaposha ilelo. Ukulumbanya Lesa!

### **ICEBO CABUSESEMOM**

Pali lelo, ndapoka amaka ayapeelwa kuli ine ku kuposha abalwele mu Ishina Iya maka. Ameni.

### **UKUTWALILILA UKUBELENHGA**

Mateo 8:5-13

[www.goodnewsdailydevotional.com](http://www.goodnewsdailydevotional.com)



**Pa Mulungu,  
Kapepo Kakalamba, 1**

## **UBUKOSE BWAKWA LESA**

**Mateo 4:4 (ICB)**

**Yesu ayaswike ukuti, “Calembwa mu Malembo, ‘Umuntu taikalila fye pa kulya umukate. Lelo umuntu aikala kuli fyonse ifyo Shikulu asosa.**

Icisuma kuli imwe Abana, bushe mwaliumfwapo ilyashi lya kupangapanga ilya kwa Pepae umuntu wa muli bemba? E ico, Papaye alemoneka kwati ali nga kacema umbi onse, lelo lyonse alecita icintu ica kupapa lyonse ilyo ubwato bwabo bwalwilwe na bacipondoka. Ilyo ali mu bwafya, alelya umunankwe onse kuti alya kabili ilyo fye alya, imisipa iikalamba yali no kumoneka pa mubili wakwe!

Aali no kwiminina pa muulu na mapeya yakwe ku numa ukuloshwa ku bacipondoka ukwabula umwensho. Imisipa yakwe yali no kuba iyakulisha nga nshi ica kuti ne punch imo, umubifi kuti apooswa amakilomita ukufuma apo ali. E ico, amaka ya mu nkama aya kwa Pepay yali ni nshita yakwe iya ku nse.

Lelo tuli ne cintu cimo icisuma nga nshi. Amaka yesu yafuma ku Cebo cakwa Lesa. Ilyo tuletwalilila ukubelenga no kusambilila Icebo, tulaba abakosa nga nshi ukucila Pa Peeeye kabili kuti twakumanya icintu conse mu cishinka.

### **ICEBO CABUSESEMO**

Nkabelenga no kusambilila Icebo cakwa Lesa, kabili ici cikanjafwa ukupalamina kuli Lesa. Ni Kacema wandi kabili Wene e ulepeela amaka. Ameni.

### **UKUTWALILILA UKUBELENHGA**

Joel 3:10

[www.goodnewsdailydevotional.com](http://www.goodnewsdailydevotional.com)



**Pali Cimo,  
Kaepo Kakalamba, 2**

## **NDI UWANSANSA**

### **Yobo 8:21 (ICB)**

**Les aacili akeshusha akanwa kobe no kuseka. Kabili akeshusha imilomo yenu no kubilikisha kwa nsansa.**

Icishuma kuli imwe abana. Bushe nalimo mwaliikala mu kalasi umo mulingile ukuba uwafuuka lelo cibusa wenu mupepi na imwe atendekela no kusekelela kabili tekuti akwafwe lelo na imwe bene? E ico, ilyo taulaishiba bonse babili uleshaka mu kalasi lyonse? Uleesha nga nshi ukusenda akanwa kobe, lelo walipumine ukuseka. Nashininkisha ukuti ulemwentula ilyo uleibukisha inshita ya musango yo na balupwa.

Mwamona, ukuseka kwaba ukwakumanina icipilibula ukutila nangu umo taumfwile nga ukuseka nangu ukumwentula, bakatendeka ukucicita nangu cakuti tabaishiba ifyo balemwentula. Bushe mwalishiba umulandu muleseka? Ni pa mulandu wa kuti mwasenda insansa sha kwa Shikulu, kabili Baibolo itila akasusha umulomo obe no kuseka (I Yobo 8:21 ICB). Ukusansa insansa ilelo no kumwentula kobe no kuseka muli Shikulu.

### **ICEBO CABUSESEMO**

Pali lelo, nasalapo ukuseka no kusabankanya insansa sha kwa Shikulu. Nine ulubuuto lwa calo kabili konse uko nkaya, nkasansa umuntu onse ku nsansa fye! Ameni.

### **UKUTWALILILA UKUBELENHGA**

Ukutendeka 21:6, Petero 1:8

[www.goodnewsdailydevotional.com](http://www.goodnewsdailydevotional.com)



**Pali Cibili,  
Kapepo Kakalamba, 3**

## **ABAMANO**

**Daniel 1:20 (ICB)**

**Lyonse ilyo imfumu yabepuishe pa cintu cimo icacindama, balelanga amano ayengi no kumfwikisha. Asangile ukuti bali abacilapo imiku ikumi ukucila bonse abalanda pa lwa bufumacumi na bashimapepo mu bufumu bwakwe.**

Icisuma kuli imwe abana, ilyo mulebelenga amalembo ya lelo kuti mwatontonkanya pa fyo aba bana baume bali abacenjela nga nshi ukuti imfumu yalelanda nayo. Nalimo muletontonkanya ukuti balingile ukusambilila nga nshi pa kuti babe bwino imiku 10 ukucila abantu bonse aba mano mu bufumu. Bushe mwalishiba ukuti ici tacali e mulandu wa mano yabo? Nga mwabelenga iyashi lyashala, mukamona ukuti Lesa e wabapeele amano no kufikapo ukusambilila. Bali 10 imiku ukucila abantu aba mano sana mu musumba onse. Pali lelo, ndalanda ifyo fine kuli imwe nombamba! Mukaba abacenjela nga nshi te mwi sukulu lyenu fye lelo mwi sukulu lyonse. Haleluya!

### **ICEBO CABUSESEMO**

Nine uwa mano kabili uwa mano mu nkulo yandi ku luse lwa kwa Lesa. Takuli umutwe uwakosa nga nshi kuli ine ukusambilila. Nali uwa mano kabili ndi no kumfwikisha kukalamba ukwa Cebo cakwa Lesa. Amenii.

### **UKUTWALILILA UKUBELENHGA**

Daniel 1:17-20

[www.goodnewsdailydevotional.com](http://www.goodnewsdailydevotional.com)



**Pali Citatu,  
Kapepo Kakalamba, 4**

## **NDI MULUNDUSHI**

**1 Samwele 17:50 (ICB)**

**E ico, Davidi alicimfische Umushilika no mulegeni fye kabili ilibwe! Amupokele no kumwipaya. Takwete nangu fye ni lupanga mu minwe yakwe.**

Isaleni amenso yenu, abana, kabili tontonkanyeni pa kuba umukankaala! Uli umutali nga nshi ica kuti ifikuulwa filemoneka ifinono, umutwe obe uli mu makumbi, kabili nalimo ne nama ishikulu shilemoneka nge nsofu. Nga mwaingila muli bemba, cimoneka kwati ni cishima. Nangu fye ni mwela uwakosa te kuti akupoose panshi!

E fyo Lesa umukalamba, kabili pa mulandu wa kuti uli mwana Wakwe, na iwe uli umukalamba! Mu mupashi, uli umukalamba wa cine cine, kabili ne ntampulo imo, kuti wacita ukukuma kukalamba kuli Lesa. Bushe muleibukisha Davidi? Alemoneka umunono, lelo alishibe ukuti ali umukalamba wa mukati—kabili e fyo acimfye Lesa kuli Lesa ku lubali lwakwe! Nga mwasumina no kutila, “Ndi umukankaala muli Lesa,” amafya yenu yonse yakacepa ukufikila yapwa!

### **ICEBO CABUSESEMO**

Tapali icakulisha kuli ine pantu ndi umukalamba uwa maka muli Kristu. Ishiwi lyandi e shiwi lya cikulu kabili ukufuma nomba ndelanda pa lwacilapo bwino mu bumi bwandi. Ameni.

### **UKUTWALILILA UKUBELENHGA**

1 Samwele 17: 41-51

[www.goodnewsdailydevotional.com](http://www.goodnewsdailydevotional.com)



**Pali Cine,  
Kapepo Kakalamba, 5**

## **YESU ASUNGA AMALAYO YAKWE**

**Amanamba 23:19 (ICB)**

**Lesa te muntu. Takabepa. Lesa te muntunse. Tapilibula amano yakwe. Ico asosa ukuti akacita, acita. Ico alaya, asunga.**

Icisuma kuli imwe mwe bana, kwali ilyashi pa lwa Jamie umunono uushapitile inshita no munyina mukalamba Tom mu nshita itali. Ubushiku bumo, Tom alaile ukuti bakatamba ifya kufwala fya mu cipe no kuba ne cipe ca ice pamo mu nshita ya cungulo. Jamie ali uwa nsansa nga nshi! Abutukile ku cilye ca fipe fya mu cipe no kulolela... kabili alelolela... kabili alelolela. Lelo Tom taishilepo, eico Jamie alibwelele ku ng'anda.

Ilyo Jamie afikile ku ng'anda, Tom atile alilubile kabili ali uwapamfiwa nga nshi, lelo bali no kucicita inshita imbi. Inshita shimo, abantu abo tucetekela tabasunga amalayo yabo, kabili kuti caba ica kulenga ubulanda. Lelo mwisakamana! Lesa lyonse asunga amalayo yakwe. Takabe uwapamfiwa nga nshi kuli imwe kabili lyonse ali uwaipekanya ukumupeela inshita iili yonse iyo mwaipusha!

**ICEBO CABUSESEMO**

Nalishiba ukuti conse ico ndeipusha, Lesa takansuminishe ukucefyako pantu Wene taonaula amalayo Yakwe kabili lyonse akabeko kuli ine. Ukulumbanya Lesa! Ameni.

**UKUTWALILILA UKUBELENHGA**

Amapinda 18:24

[www.goodnewsdailydevotional.com](http://www.goodnewsdailydevotional.com)



**Pali Cisano,  
Kapepo Kakalamba, 6**

## **LESA ALASUKA AMAPEPO**

### **Daniel 10:12 (ICB)**

**Lyene uyu muntu anjebele ukuti, “Danile, mwitiina. Inshita imo iyapitapo mwapingwilepo ukweshwa ukwishiba. Mwalefwaya ukuba abaicefya kuli Lesa. Ukutula pali ilya nshita Lesa akuumfwile. Kabili naishile kuli imwe pantu mwalepepa.**

Bushe nalimo mwamonapo ukuti kasambilisha alifulwa pantu kalasi lyali no kupopomenwa nga nshi, kabili takwali uwa kukutika? Nangu kuti pambi mwaesha ukulanda no muntu umo, lelo tababikile amano? Kuti caumfwa ukufuupulwa, nga fintu ulelanda tacili icacindama. Lelo ibukisheni Lesa lyonse akakutika kuli imwe!

Moneni ilyashi lya kwa Daniel mu Baibolo! Ilyo fye Daniel atendeke ukupepa, Lesa alimukutikile no kwasuka amapepo yakwe apo pene. Ipepo lya kulanshanya na Lesa. Nga mwapepa, ibukisheni ici: Lesa lyonse alekutika kuli imwe. Ishiwi lyonse ilyo mwatila lilicindama kuli Wene, kabili lyonse akakusuka!

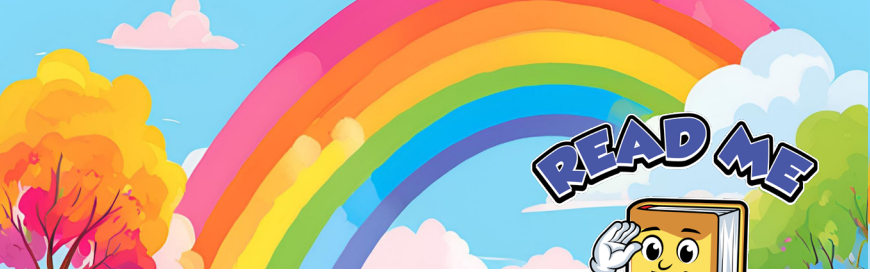
### **ICEBO CABUSESEMO**

Amapepo yandi yalicindama kuli Lesa kabili lyonse akakutika kuli ine lyonse. Ukufuma pali ubu bushiku, amapepo yandi yaleasukwa muli Ishina lya kwa Yesu ilya maka. Amen.

### **UKUTWALILILA UKUBELENHGA**

1 Yohane 5:14-15, Mako 11:24

[www.goodnewsdailydevotional.com](http://www.goodnewsdailydevotional.com)



**Pa Cibelushi,  
Kapepo Kakalamba, 7**

## **CETEKELA FYE**

**Mako 11:24 (ICB)**

**E ico, ndemweba ukuti mulelomba ifintu mu kupepa. Kabili nga ca kuti mwasumina ukuti mwapokelela ifyo fintu, ninshi kuti fyaba fyenu.**

Icikomo ca lelo calicindama nga nshi! Yesu aletusambilisha ukuti ilyo tulepepa, conse ico tufwile ukucita ni co twasumina ukuti Lesa atupeele kale ifyo twalomba. Mukwangufyanya, tukakwata! Ukusumina cipilibula ukucita nga fintu mwapepele kuli imwe kwali kale.

Tontonkanyeni pa nshita mulepeela ifya kulya pa ca kulya. Ifya kulya tafyaaisa apo pene—cikwata inshita iya kupekanishisha. Ilyo ulelolola, uli uwa nsansa kale, ukulanda pa ca kulya ico watemwa. Nga ca kuti umuntu aipusha ukuti, “Cinshi ulekwata?” mu kusekelela mutile, “Ndi ne fipe no kusansabika umukaka!” nangu ca kuti te pa tebulo lyenu nomba. Mwasumina ukuti cileisa.

Mu nshila imo ine, ilyo ulepepa pa cintu cimo icipalene ne Icebo cakwa Lesa, sumineni ukuti ni kale icako!

### **ICEBO CABUSESEMO**

Ukufuma nomba, pa numa ya kupepa, nkacita ifyo nalomba no kutasha Lesa pa fyo napokelela. Haleluja. Amenii.

### **UKUTWALILILA UKUBELENHGA**

Mako 11:2-24

[www.goodnewsdailydevotional.com](http://www.goodnewsdailydevotional.com)



**Pa Mulungu,  
Kapepo Kakalamba, 8**

## **NEKA NO LESA**

### **Ukutendeka 13:14-15 (ICB)**

**Pa numa ya Lot afumine, Shikulu atile kuli Abram, “Moneni ukushinguluka imwe bonse. Moneni ku kapinda ka ku kulyo na ku kapinda ka ku kuso na ku kabanga. Ici calo conse ico mumona ukuti nkamupeela imwe na ba mu lupwa lwenu umuyayaya.”**

Inshita shimo tulafilwa ukumfwa ishiwi lya kwa Lesa pantu tatupeela Lesa inshita ya kuba eka nankwe. Tulapumfyanishiwa nga nshi ku fintu fimbi kabili tulalaba ukulaikala fye eka na Shikulu. Mu cikomo cesu pali lelo, Lesa aletulanga ifyo Abraham ali na maka ya kumumfwa inshita ya kuti Lot alimushile eka. Ilyo mwabelenga imbila nsuma pali Shikulu Yesu, mukamona ukuti imiku iingi Ashile bambi ukuba eka na Lesa. Ici eco twita ukuti ubucibusa na Lesa. Pali lelo, shininkisheni ukuti muli ne nshita ya kulanshanya na Shikulu Yesu! Amenii.

### **ICEBO CABUSESEMO**

Ukufuma lelo, nkalanshanya na Lesa eka kabili ubucibusa bwandi bukakulilako. Twatotela, Shikulu, pa bucibusa bwenu. Amenii.

### **UKUTWALILILA UKUBELENHGA**

Mateo 14:23

[www.goodnewsdailydevotional.com](http://www.goodnewsdailydevotional.com)



**Pali Cimo,  
Kapepo Kakalamba, 9**

## **MUPASHI WA MUSHILO**

**Yohane 14:16 (ICB)**

**Nkaipusha Taata, kabili akakupeela Ukwafwilisha umbi. Akakupeela uyu Ukwafwilisha ukuba na iwe umuyayaya.**

Mu cikomo ca lelo, Yesu alesansamusha ifibusa fyakwe. Abamwebele ukuti akatuma Umuntu nga fintu fye abe na bo. Ababifi bakwe bali no bulanda pantu Yesu alefuma. Bapitile imyaka itatu iya kupapusha na Wene—ukubuuka, ukulanda, ukulya, no kuseka pamo. Aali cibusa wabo uwapalamisha, kabili tabatontonkenyepo ubumi ukwabula Wene. Cila bushiku na Yesu ali uwa nsansa.

Ilyo Yesu aile ku Muulu atumine Umutwe wesu, Umupashi wa Mushilo, uo nomba aikala mu kati kenu na ine! Fintu cali ica kupapusha kabili ica kupapusha ico. Tuli na Lesa na ifwe inshita yonse!

### **ICEBO CABUSESEMOM**

Umupashi wa Mushilo uikala na ine, kabili cila bushiku ukakwata ukusekelela. Shikulu ni Kafwa wandi lyonse ilyo ndemufwaya. Ni cibusa wandi uwapalamisha. Amen.

### **UKUTWALILILA UKUBELENHGA**

Yohane 14:16-18

[www.goodnewsdailydevotional.com](http://www.goodnewsdailydevotional.com)

**READ ME**



**Pali Cibili,  
Kapepo Kakalamba, 10**

## **INTAMFU TEBUCINGO NAKALYA**

**Yohane 17:21 (ICB)**

Tata, ndepepa ukuti abantu bonse abasumina muli ine kuti baba umo. Muli muli ine, kabili ndi muli imwe. Napepa ukuti aba bantu na bo kuti baba umo muli ifwe, pa kuti icalo cikasumina ukuti mwantumine.

Icisuma kuli imwe abana! Bushe mwalishiba umulandu twakwata amafoni ya ku minwe na mafoni ya pa vidyo? Batwafwa ukulanda na bantu aba kutali, abaikala mu fyalo fyapusanapusanana nelyo mu misumba mu calo conse.

Abantu bamo batontonkanya ukuti Lesa ali ukutali mu Muulu, lelo ico te cine! Lesa alipalamisha nga nshi kuli imwe. Icikomo cesu ilelo citila uli Umo na Shikulu. Tamulekabila foni ukumwita—kuti mwalanda nankwe inshita iili yonse, akasuba nangu ubushiku, lyonse alipo kuli imwe.

Pali lelo, lanshanyeni na Lesa nga fintu fye mwingalanda na cibusa no kumweba fyonse.

### **ICEBO CABUSESEMO**

Shikulu ali mupepi na ine ukucila umuntu onse. Ni cibusa wandi kabili cibusa wandi uwapalamisha. Lyonse abapo kuli ine. Haleluja. Ameni.

### **UKUTWALILILA UKUBELENHGA**

Yohane 17: 20-24

[www.goodnewsdailydevotional.com](http://www.goodnewsdailydevotional.com)



**READ ME**



**Pali Citatu,  
Kapepo Kakalamba, 11**

## **NDE TUNGULUKA MULI KRISTU**

**Amapinda 11:28 (NKJV)**

**Uyo uwacetekela mu bunonshi bwakwe akapona, Lelo uwalungama akakula nga foals.**

Imbila nsuma kuli imwe, abana! Bushe mwalishiba umulandu ifimenwa fikula mu mulu kabili amabuula ne fipe fya iko fyasansalikwa? Ifimenwa filakula ukulola ku kasuba pa kuti fibe ulubuuto lwa luko, ulwabafwa ukubutuka no kulanga amabala yafiko ayasuma kabili ayasuma.

Mu cikomo ca lelo, Lesa atila tukabutuka nga maluba. Ilyo twabelenga Icebo Cakwe, icaba nga filya fine caba ku kasuba, tulalanga ubusuma bwa kwa Lesa muli ifwe. Nga filya fine ifimenwa fifika ku kasuba, tufwile ukufika kuli Lesa pa kubelenga Baibolo. Kabili ilyo ifimenwa fyasansalika amapepala ya fiko, kuti twafumyapo amaboko yesu ilyo tulepepa pa kuti lyonse kuti twaluba bwino bwino!

### **ICEBO CABUSESEMO**

Ndekula nga maluba kabili nga fintu fye ifimenwa fifika ku kusanga akasuba, nasalanganya amaboko yandi ku kupepa kuli Lesa. Ilyo ndebelenga Icebo cakwa Lesa, lyonse ndekula no kulanga ubusuma bwakwa Lesa! Ameni.

### **UKUTWALILILA UKUBELENHGA**

Amalumbo 1:3

[www.goodnewsdailydevotional.com](http://www.goodnewsdailydevotional.com)



**Pali Cine,  
Kapepo Kakalamba, 12**

## **MWALI IIBELA**

### **Amalumbo 8:3 (ICB)**

**Nalolesha pa mulu, ico wapangile ne minwe yobe. Namona umweshi ne ntanda, ifyo wapangile.**

Ilyo Lesa apangile icalo, Alengele ukuti akasuba kabe ulubuuto ulukalamba ulwa bushiku. Isuba lyali ne nsansa ukumoneka bwino no kuleta ukufuuta no kumwentula kuli bonse.

Umweshi wali uwa nsansa pa lwa kasuba, lelo na o wine alefwaya ukumwentula! Taali na maka ya kuyengesa mu kasuba pantu akasuba kali akabengeshima nga nshi. Eico, Lesa apeele umweshi ubushiku ku kumoneka—no wow, abikile imyulu iyafiita bwino bwino! Umweshi waliteka ubushiku.

Intanda, amatala ayanono, yatontonkenye ukuti takwali icifulo ca kuti mu mulu. Lelo Lesa, mu mano Yakwe, aitwa intanda imo imo mwi shina no kuyabika bwino bwino mu mulu ubushiku. Pamo, balengele ukuti imyulu ya bushiku yaliwama nga nshi!

Cila lubuuto lwalipusene, lelo lwalicitile ulubali lwaibela mu kubumbwa kwa kwa Lesa, lelo tontonkanyenipo? Muli abaibela ukucila pa kasuba, umweshi, ne ntanda pantu Lesa akupangile mu cikope Cakwe. Akulengeshe ukuba uwa pa lwakwe pa kuti tapabe uwakucimfya!

### **ICEBO CABUSESEMO**

Napangilwe mu cimpashanya no kupashanya kwa kwa Lesa. Twatotela, Shikulu, pa kubumbwa kobe, umutebeto no busuma. Ubupya ukuba kuli Lesa. Ameni.

### **UKUTWALILILA UKUBELENHGA**

Amalumbo 147:4

[www.goodnewsdailydevotional.com](http://www.goodnewsdailydevotional.com)



**Pali Cisano,  
Kapepo Kakalamba, 13**

## **UMUPASHI WA BUMI BUSUMA**

**Mateo 4:4 (ICB)**

**Yesu ayaswike ukuti, “Calebwa mu Malembo, ‘Umuntu taikala fye pa kulya umukate. Lelo umuntu aikala kuli fyonse ifyo Shikulu asosa.**

Kuli imisango iingi iya fimuti ne fya kulya fya mu mpanga, fyonse ifyakwata imisango yalekanalekana, amabala, ne fya kunwa. Nangu ca kuti fyalipusana, cila umo alaafwako iciputulwa ca pa lwakwe ica mubili wesu. Ica kumwenako fye, ama-apele yalisuma ku meno yesu, amakadi yalisuma ku menso yesu, kabili simenti yaliwama ku mulopa wesu.

Ifisabo fimo ne fya kulya filaumfwika bwino ukucila fimbi, lelo fyonse fyali bwino kuli imwe. Mu nshila imo ine, Ubushiku bwa Cisuma bwakwata imbila ipya cila bushiku, kabili cila umo ali bwino ku mupashi wenu kabili alamwafwa ukukula. Twalilileni ukubelenga Amashiwi yenu ayasuma kabili Icebo cakwa Lesa. Mukatendeka ukumona umupashi wenu ulekula ilyo mulelya Icebo cakwa Lesa.

### **ICEBO CABUSESEMO**

Lyonse ilyo ndebelenga Icebo ca kwa Lesa; Ndakula mu Mupashi. Nali no kukosa kabili nalicalapo na Ishiwi lyonse ilyo Shikulu alanda kuli ine, mwi shina lya kwa Yesu! Ameni.

### **UKUTWALILILA UKUBELENHGA**

1 Petero 2:2-3

[www.goodnewsdailydevotional.com](http://www.goodnewsdailydevotional.com)



**Pa Cibelushi,  
Kapepo Kakalamba, 14**



## **BUSHE CINSHI LESA ALETONTONKANYA?**

**Amalumbo 139:17-18 (ICB)**

**Lesá, amatontonkanyo yenu yalicindama kuli ine. Bali abengi nga nshi! Nga ca kutila nali no kubapenda, kuti bacilapo ukucila pa fisabo fyonse ifya musenga. Nga nabuuka, ncili na imwe.**

Bushe nalimo mwalitwishika ifyo Lesa aletontonkanya pali ino nshita? Tekeleni shani? Tatontonkanya pa mapulaneti yakalamba ne ntanda mu muulu. Aletontonkanya pali iwe! Ica kupapa, te fyo?

Kuti mwafilwa ukusumina, lelo icikomo ca lelo citila amatontonkanyo ya kwa Lesa pali imwe yali ayengi nga nshi nga fintu inseke sha musenga pa lulamba lwa bamba. Bushe kuti mwapenda umusenga onse? Nakalwa! E fyo Lesa atontonkanya pali imwe.

Lesá lyonse alepanga ifya kulenga ubumi bwenu ukuba bwino pa kuti na imwe kuti mwapaala bambi. E ico, ilyo mwapepa nelyo ukuya mu bushiku bwenu, ibukisheni ici: Imfumu ya bamfumu iletonkanya pali imwe kabili ilefwaya ukumupeela bwino nga nshi!

### **ICEBO CABUSESEMÓ**

Nali lbela mu menso ya kwa Lesa. Uli ne pulani iisuma iya mweo wandi, kabili lyonse ali na ine. Ameni.

### **UKUTWALILILA UKUBELENHGA**

Yeremia 29:11

[www.goodnewsdailydevotional.com](http://www.goodnewsdailydevotional.com)



**Pa Mulungu,  
Kapepo Kakalamba, 15**

## **ALEISA NOMBALINE**

**Yohane 14:3 (ICB)**

**Pa numa ya kuya no kukupekanishisha icifulo kuli imwe, nkabwela. Lyena nkamutwala kuli ine pa kuti mube uko ndi.**

Bushe mwalishiba ukuti Yesu Kristu alebwela ku kututwala ku kuba nankwe? Uku kusefya kwa pa lwakwe kwitwa ukubutuka! Pali bulya bushiku, Yesu akafuma mu Muulu, kabili tukabuuka ku kumukumanya mu makumbi. Tukamona icinso cakwa Yesu ku cinso no kukumanya bonse abasumina muli Wene. Elenganyeni ukukumanya abashilika ba Baibolo nga Abraham, Noa, Mose, Paulo. Umutande taulipo! Na kabili tukamona abatemwikwa besu bonse abasumine muli Yesu kabili nombali mu Muulu. Bushe ubu bushiku bwa kupapusha ubu bukaba.

Mu Muulu, tukasekelela mu kubapo kwakwa Lesa umuyayaya, ifyo ici ca kupapusha, ukuba na Lesa na bamalaika bakwe. Yesu aleisa nombali line mwikala uwaiteyanya kabili alitemenwe pa kubwelela Kwakwe!

### **ICEBO CABUSESEMO**

Shikulu aleisa nombali line, kabili nshionaula imbila nsuma iya kwa Shikulu Yesu. Naeba bonse ifyo Lesa ali uwa kupapusha kabili uwa kupapusha! Amenii.

### **UKUTWALILILA UKUBELENHGA**

Mateo 26:41

[www.goodnewsdailydevotional.com](http://www.goodnewsdailydevotional.com)



**Pali Cimo,  
Kapepo Kakalamba, 16**

## **NAMUIPEKANYA UKULULWA**

**Abena Roma 13:14 (ICB)**

**Lelo fwaleni mwe bene na Shikulu Yesu Kristu. Laba pa lwa kusansamusha we mwine uwa lubembu.**

Bushe nalimo mwalitwishika umulandu abantu bamo bakaya mu kubutuka kabili bambi tabakacite fyo? Caba fye nga fintu ifibumbwa fimo kuti fyaikala mu kati ka bamba na fimi te kuti fibe. Pa kuti mwikala mwi samba lya menshi, mulekabila ifibombelo fyaibela pa kuti mumone no kupuma, te fyo? Nga takuli ico, umubili obe tauli na maka ya kucibomfya! E mulandu wine abapusana pusana bafwala ifya kufwala fya kusambamo.

Mu nshila imo ine, ukuipekanya ku Muulu cipilibula ukuti tulekabila ifya kufwala fya pa lwakwe ku mipashi yesu. Baibolo itulondolwela “ukubika Kristu,” icipilibula ukubelenga Icebo cakwa Lesa, ukukonka Yesu, no kwikala nga Wene cila bushiku. Nga filya fine umubomfi wa pa nse te kuti aye mu kati ka menshi ukwabula ifya kufwala fyabo ifya kusamba, tapali uwingaikala mu Muulu ukwabula Yesu Kristu! Wene e nshila fye imo iya kuya ku Muulu.

Eico, natushininkishe ukuti lyonse tulaba abana abaiteyanya kabili mwilaba ukwafwilisha bambi ukuiteyanya na kabili ukupitila mu kwakanyako bambi pa Cisuma icakwa Yesu Kristu.

### **ICEBO CABUSESEMO**

Nkashimikilako bambi imbila nsuma iya kwa Yesu Kristu pamo na bonse pa kuti na bo bene bakaba abaiteyanya ukubutuka. Haleluja, lambata Lesa. Ameni.

### **UKUTWALILILA UKUBELENHGA**

Ukusokolola 3:5

[www.goodnewsdailydevotional.com](http://www.goodnewsdailydevotional.com)



**Pali Cibili,  
Kapepo Kakalamba, 17**

## **CINDIKENI ABO ABAMICILA MULI KRISTU**

**1 Tesalonika 5:12 (ICB)**

**Nomba, bamunyina, tulakulomba ukucindika abo bantu ababomba na iwe, abakutungulula muli Shikulu no kukusambilisha.**

Ilyo indeke tailafuma, kapitao aleshininkisha ukuti bonse bafwele umushipa wabo uwa pa cipuna kabili balishiba ubutungulushi ubo tuleya. Tulacetekela umukalamba wa kapiteni pantu balishiba ifya kututwala ku cifulo cesu bwino bwino. Nga ca kuti kuli ubwafya, kapitao lyonse abika ubucingo bwa baleenda.

Mu nshila imo ine, intungulushi sha calici shaba nga bakapiko. Batwafwa ukuipekanya ku kubutuka no kutupepa ukuti tube no mweo walungama kuli Lesa. Nga filya fine tukutika kuli kapitao mu ndeke nelyo mu bwato, tufwile ukukutika ku ntungulushi shesu isha calici. Bali pano ku kututungulula, eico tukaba abaiteyanya ilyo Yesu abwela kuli ifwe.

### **ICEBO CABUSESEMO**

Nakulacindika abo abakalamba na ba ntungulushi mu calici. Naliiteyanisha ukwafwa bambi ukupitila mu kwakanako imbila nsuma ilyo tuleipekanishisha ku kwisa kwa kwa Yesu Kristu. Ameni.

### **UKUTWALILILA UKUBELENHGA**

1 Tesalonika 5:12-13

[www.goodnewsdailydevotional.com](http://www.goodnewsdailydevotional.com)



**Pali Citatu,  
Kapepo Kakalamba, 18**

## **TAKULI UUSHELE KUNUMA**

### **1 Tesalanika 5:14 (ICB)**

**Tulemwipusha, bamunyina, ukusoka abo abashabomba. Mukoseleshe abantu abatiina. Mwafwile abo abanaka. Muleshipikisha umuntu onse.**

Icisuma kuli imwe abana, tontonkanyeni pa kutamba pa nconde ya kusebelelamo, ukucimfyanya na balupwa benu. Mu kupumikisha, umo uwa fibusa fyenu awile no kucula. Bushe kuti mwacita shani? Bushe kuti mwatwalilila ukubutuka pa kuti mucimfye, nelyo ukuleka ukubaafwa?

Icikomo ca mu Baibolo ica lelo citusambilisha icintu cimo icacindama nga nshi: inshila imo iya kupekanishishamo ku kubutuka ni pa kwafwa bambi abalwisha. Lesa afwaya umuntu onse ukuba uwaipekanya no kumubika mu kubapo Kwakwe uwa kupapusha—kabili alependa pali imwe ukushininkisha ukuti tapali uwashala ku numa!

Eico, pano pali ukukansana kuli imwe lelo: nga mwamona umubomfi wa mwi kalasi alelwisha ukwishiba fimo pa sukulu, mupeele ukwafwilisha nelyo ukulanda ipepo kuli bene. Nga mwamona umuntu uuletuala ifingi, mupeeleni ukuboko. Ukwate amashiwi ayasuma no kukoselesha bambi ne Cebo cakwa Lesa. Nga mulecita ifi, te kuti mukwafwe fye bambi lelo na kabili mulepekanishisha ku kubutuka! Natushininkishe ukuti bonse tulapekanya pamo!

### **ICEBO CABUSESEMOM**

Natasha, Shikulu, pa kutungulula inshila yandi. Mubomfye ine ku kucimfya imipashi na imbi ku Bufumu bwa kwa Lesa ilyo ndetwalilila ukwafwa bambi abandishinguluka. Amenii.

### **UKUTWALILILA UKUBELENHGA**

Filipo 2: 4

[www.goodnewsdailydevotional.com](http://www.goodnewsdailydevotional.com)



**READ ME**



**Pali Cine,  
Kapepo Kakalamba, 19**

## **UKWELELA BAMBI BWANGU BWANGU**

**1 Tesalonika 5:15 (ICB)**

**Shininkisheni ukuti tapali uulipila ububifi pa mulandu wa kulufyanya. Lelo lyonse esheniko ukucita ifisuma kuli umo na umbi na ku bantu bonse.**

Icisuma kuli imwe abana! Bushe nalimo mwalipangapo indeke ya pa pepala? Cayanguka nga nshi—mupekanishishe fye ipepala mu cifulo ca ndeke no kuupoosa. Nga mwacipoosa, cilapita mu muulu nga ndeke ya cine cine. Lelo tontonkanyeni pali ici: kuti caba shani nga mwabika amabwe ayanono mu kati ka ndeke yenu? Bushe na kabili kuti capupuka? Awe, te kuti cibe—kuti cafina nga nshi ukufuma!

Icikomo ca Baibolo ica lelo citusambilisha icintu cimo cine. Nga ca kuti umuntu ali uwabipa kuli ifwe, tatulingile ukubwelulukila ku numa. Lelo, tufwile ukubalekelela no kubapepela. Nga twakakatila ku kukanalekelela, caba nga ukusenda aya mabwe mu ndeke ya pepala—citufina no kutulenga ukukosa ukulota insansa no kuba abaiteyanya kuli Yesu ilyo abwela.

E ico, mwileka ubukali nelyo ukukalifiwa ku kucula kwaonaula ubushiku bwenu. Ulelekelela bwangu no kupepa kuli bambi pa kuti wingaba uwapepuka, uwa nsansa, kabili uwaipekanya ku kubutuka!

### **ICEBO CABUSESEMOM**

Nasalapo ukwenda mu nsansa no kusabankanya ukutemwa kwa kwa Yesu Kristu na bambi. Nakulapepela abo abandishinguluka pa kuti na bo bomfwa insansa sha kwa Shikulu. Ameni.

### **UKUTWALILILA UKUBELENHGA**

Abena Efese 4:32

[www.goodnewsdailydevotional.com](http://www.goodnewsdailydevotional.com)



**Pali Cisano,  
Kapepo Kakalamba, 20**

## **SUNGA INSANSA SHOBE**

### **1 Tesalonika 5:16-17 (ICB)**

**Lyonse mube aba nsansa. Mwileka ukupepa.**

Elanganyeni ukuti abafyashi benu bamubuulile, “Iyi nshita ya cilala, tuleya ku lwendo lwa kupapusha ulwa kuya ku cifulo ca kutambilapo ifya kusekesha, kabili kuti mwaita ifibusa 5 ukuti fileisa!” Bushe kuti mwabomfya umulungu no kumona ifya kusekesha no kweba ifibusa fyenu ifyo mwabombomana? Nalimo te fyo! Mu cifulo ca ico, kuti wasekelela nga nshi, ukulanda pali ici inshita yonse, kabili ifibusa fyobe kuti fyaba ifya kusekesha nga nshi ukusangwa kuli iwe.

E fyo tufwile ukuba ilyo tulelanda pali Lesa! Inshila isuma iya kwitilamo bambi ukuba ulubali lwa ulu lwendo lwa kupapusha na Yesu, ni pa kulanga insansa no kusekelela cila bushiku. E mulandu wine icikomo cesu ica Baibolo citulondolwela lyonse ukuba uwa nsansa kabili mwileka ukupepa.

Mwileka icili conse ukutamfya insansa shenu. Nga ca kuti icintu cimo cakukalifya, ibukisheni ukupepa pali ici no kusunga insansa shenu! Ukumwentula, ukusansalika ukuseka, no kuleka Umupashi wa Mushilo ukukukwafwa ukumwentula ubushiku bwa muntu umbi. Inyimbo shili isha kusekesha—eico lekeni umwana wenu amoneke!

### **ICEBO CABUSESEMO**

Joy ale-esha muli ine, kabili ndi uwaipekanya ukubutuka! Nasalapo ukwikala ubumi bwa mapapo, kabili tapali uwingatwala insansa shandi. Haleluja, lambata Lesa! Amen.

### **UKUTWALILILA UKUBELENHGA**

Abena Roma 15:13

[www.goodnewsdailydevotional.com](http://www.goodnewsdailydevotional.com)



**Pa Cibelushi,  
Kapepo Kakalamba, 21**

## **MUTASHENI INSHITA YONSE**

### **1 Tesalonika 5:18 (ICB)**

**Muletasha pa cintu conse icicitika. Ico eco Lesa afwaya kuli imwe muli Kristu Yesu.**

Abantu bamo batontonkanya ukuti tabakwete ifya kutasha, lelo ico te cine! Nangu fye ni fintu ifinono fyalicindama ukutasha Lesa, kabili ilyo wacita, kuti walenga ubumi bobo bonse ukumoneka bwino kabili ubwa nsansa.

Tontonkanya pali ici: nga taukwete ifikumo, kuti wakwata shani icili conse? Nangu nga ca kuti tamwakwata iminwe yenu, kuti caba icakosa ku mubili wenu ukutwalilila ukulingana no kwiminina bwino bwino! Bushe ico te ca kupapusha? Nashininkisha ukuti ulelanda kale ukuti, “Natasha, Lesa, ku fikumo fyandi ne minwe!”

Kuli ifintu ifingi ifyo Lesa akupeele ukuti bambi tekuti babe nako, kabili ico e mulandu ukalamba uwa kutasha Lesa. Nga ca kuti uli no mutima wa kutasha, amapaalo ayengi yakakonkapo.

E ico lelo, kwata inshita ya kwibukisha ifintu fyonse ifisuma ifyo Lesa akucitile. Nga mwapepa, mwilaba ukulanda ukuti, “Natasha, Shikulu!” Umutima wa kutasha lyonse ulaisulamo insansa no kupaala!

### **ICEBO CABUSESEMO**

Tata, ndekutasha pa lupwa lwandi, ifibusa ne calici lyandi. Twatotela pa kutemwa kobe, uluse ne nkumbu. Ukulumbanya Lesa. Amen.

### **UKUTWALILILA UKUBELENHGA**

1 Imilandu 16:34

[www.goodnewsdailydevotional.com](http://www.goodnewsdailydevotional.com)



**Pa Mulungu,  
Kapepo Kakalamba, 22**



## **UMUSHILIKA WA MAKWA**

### **Abapingushi 6:12 (ICB)**

**Bamalaika bakwa Shikulu bamoneke kuli Gideon kabili batile, “Shikulu ali na iwe, umushilika wa maka!”**

Umushi wa kwa Gidene wali mu bwafya bukalamba! Abantu ba ku Minisita balewisha, kabili abaume bonse balefuma mu kulwana mu mpanga. Lelo Gideoni alitiinine. Aikele ku numa, ukubika amano ku milimo ya pa ng’anda, ukucetekela ukuti tapali uwingamulomba ukuti aingile mu nkondo. Lyena cimo ica kupapusha calicitike—ma malaika yamoneke kabili atile, “Shikulu ali na iwe, umushilika wa maka!” Gideni alitiinine. Ena? Umushilika uwa maka? Bushe ico kuti caba shani?

Lelo pano epali icintu: Lesa atumona nga fintu tuli icine cine, te fyo tumfwa pali ifwe bene. Napamo kuti mwaumfwa ukuti tamwaba abakosa, lelo kuli Lesa, muli abashipa kabili aba maka! Gideni asumine ifyo malaika asosele, kabili no kwafwilisha kwa kwa Lesa, alwile mu mucinshi kabili acimfische Abashalika. Kuti wacita ifyo fine! Na Kristu, kuti wacita ifintu ifya kusungusha ifyo tautontontonyepo!

### **ICEBO CABUSESEMO**

Ndi mwiminishi wa kwa Kristu. Konse uko nkaya nkaiminina Shikulu Yesu no kweba abantu pa Bufumu Bwakwe. Amenii.

### **UKUTWALILILA UKUBELENHGA**

Abapingushi 6:11-16

[www.goodnewsdailydevotional.com](http://www.goodnewsdailydevotional.com)



**Pali Cimo,  
Kapepo Kakalamba, 23**

## **UKUIPEKANYA KWAKULULWA**

**Yohane 13:35 (ICB)**

**Abantu bonse bakaishiba ukuti uli abakonshi bandi nga ca kuti mwatemwana.**

Mu nshiku shinono ishapita, twasambilile ifya kuba abaiteyanya kuli Yesu ilyo Yesu abwela. Pali lelo, icikomo cesu ica Baibolo citusambilisha ukuti inshila iisuma iya kuipekanishishamo ni mu kutemwa bambi! Ukutemwa bambi cipilibula ukuba uwa cikuuku nangu ca kuti umuntu alalufyanya. Cipilibula ukuba ne nsansa kuli bambi, ukubapepela, no kutasha Lesa pali bene. Na kabili cipilibula ukwakanyako “Ishiwi lyakwa Lesa ku kubakoselesha. Ilyo mwatemwa bambi, mulekonka amasambililo ya kwa Yesu Kristu.

Salenipo ilelo pa kuti mushimikileko Lesa Kristu no muntu umo no kumona ifyo Lesa acita ifintu ifya kusungusha ukupitila muli imwe!

### **ICEBO CABUSESEMO**

Twatotela, Shikulu, pa kutemwa kobe ukwabula ukupwa, uluse ne luse. Nkaenda mu kutemwa no kweba bonse pali iwe. Haleluja. Amen.

### **UKUTWALILILA UKUBELENHGA**

Abena Roma 5:5

[www.goodnewsdailydevotional.com](http://www.goodnewsdailydevotional.com)



**Pali Cibili, Kapepo  
Kakalamba, 24**

## **UKUKULA NO MUKAKA**

### **1 Petero 2:2 (ICB)**

**Ilyo abana abafyalwa nombamba line balefwaya umukaka, mufwile ukufwaya ukusambilisha ukwasanguluka kabili ukwayanguka. Pali ici kuti mwakula mu kupusuka kwenu.**

Umukaka walikwata icintu cimo icitwa ukuti sicum, uwa kwaafwa amafupa yenu ukukula nga nshi. Nga ca kuti umwana tanwa umukaka, amafupa yakwe kuti yacepa, kabili tayakula bwino.

Mu nshila imo ine, Baibolo itulondolwela ukuti Icebo cakwa Lesa caba nga umukaka ku mipashi yesu—citwafwa ukukula nga nshi mu citetekelo cesu. Nga filya fine abana balakabila umukaka cila bushiku, tufwile ukulya Icebo ca kwa Lesa cila bushiku pa kuti tulekula mu mupashi. Ici kuti caba ukupitila mu kubelenga Baibolo yenu, ukukutika ku Cebo cakwa Lesa, nangu ukuipakisha cila bushiku.

Umwana kuti aumfwa kwati balekula ilyo balenwa umukaka kabili mu nshila imo ine, kuti mwaumfwa ubupusano ilyo mulebelenga Icebo cakwa Lesa, lelo mulekula nga nshi cila bushiku muli Kristu. Eico, twalilileni ukuliisha umupashi wenu ne Shiwi lyakwa Lesa cila bushiku no kumona ukwaluka mu mweo wenu.

### **ICEBO CABUSESEMO**

Cila bushiku nkabelenga Ishiwi lya kwa Lesa ilyo ndetwalilila ukukula mu maka na mano. Twatotela, Shikulu, pa Cebo cenu ica bulesa. Ameni.

### **UKUTWALILILA UKUBELENHGA**

Abena Galatia 4:19

[www.goodnewsdailydevotional.com](http://www.goodnewsdailydevotional.com)



READ ME



**Pali Citatu,  
Kapepo Kakalamba, 25**

## **UMUKAKA NO BUCI**

**Impendwa 14:8 (ICB)**

**Nga ca kuti Shikulu alitemenwe kuli ifwe, akatutungulula muli cilya calo. Akatupeela iyo mpanga umo ifya kulya ifingi fikula.**

Ilyo Lesa aletele abalslalle ukufuma mu Egupti, Alaile ukubatwala ku cifulo ca pa lwakwe icaitwa icalo ca mukaka no buci. Lelo mulandu nshi umukaka no buci? Umukaka ulatwafwa ukukula nga nshi, lelo ubuci bwalisuma kabili cilenga ubumi ukusansamuka! Ukuipokolola kulabomfiwa pakucefyako ifintu ifibipisha, pamo nga tiyi.

Mu nshila imo ine, ilyo twabelenga Icebo cakwa Lesa ukucilapo, cilaba icasuma kabili ica kupapusha nga ubuci—calicilapo ukuwama ukucila pa maswiti ayo mwatemwa nelyo chokoleti! Ishiwi lyakwa Lesa kuti lyapoka icintu conse icitulenga ukumfwa ububi no kucibika mu cifulo ca iko no kutoola Kwakwe. Nga filya fine injuki shakokwa ku buci, abantu bakatendeka ukumona ubusuma bwa kwa Lesa mu bumi bobbe kabili balefwaya ukwishiba ifingi pali Wene ukupitila muli iwe! Fintu ca kupapusha nga nshi!

### **ICEBO CABUSESEMO**

Nasesema ubumi bwandi bukaba ubusuma nga buci. Abengi bakaishiba pali Yesu Kristu ukupitila muli ine. Haleluja. Ameni.

### **UKUTWALILILA UKUBELENHGA**

Amalumbo 119:103

[www.goodnewsdailydevotional.com](http://www.goodnewsdailydevotional.com)



**Pali Cine,  
Kapepo Kakalamba, 26**

## **LESA WA MALANGI**

### **Ukusokolola 4:3 (ICB)**

**Umo uwaikela pa cipuna ca bufumu alemoneka nga mabwe ya mutengo, pamo nga ukukalipwa no kuipangasha. Ukushinguluka kwa cipuna ca bufumu cali ni langi lya bufumu.**

Icisuma kuli imwe abana. Bushe nalimo mwatontonkenyepo pa mulandu Lesa apangile umu umu uwa ifwe uwa pa lwakwe kabili uwapusanako? Abantu bamo balikwata amabala ya nkanda ayapusanapusana, balalanda mu ndimi sha kutonsha, nelyo ukufwala ifya kufwala ifyapusanako. Caba kwati kupanga icikope ica mabala—bushe te kuti cibe icakosa nga twabomfya fye ilangi nelyo umusango umu?

Mu nshila imo ine, Lesa atulengeshe bonse abaibela, nga umulimo wa kupapusha uwa misango yalekanalekana ne mimwene iingi. Atemwa ifyo ubulengeshi Bwakwe bwa kupapusha kabili ubwapusana!

Icikomo cesu ica Baibolo ilelo citucinkulako ifyo Lesa atemwa ifya misango yalekanalekana no busuma. Eico, twalaniko inshita ya kumutasha pa kulenga bonse ukuba abaibela nga nshi. Ici calo ni cifulo icabengeshima, icawama nga nshi pa mulandu wa ci.

### **ICEBO CABUSESEMO**

Shikulu, ndetasha pa kunpeela amenso ku kumona amalangi yonse ayasuma mu calo. Namulumbanya pa kubumbwa kwenu konse! Haleluja. Ameni.

### **UKUTWALILILA UKUBELENHGA**

Ukutendeka 1:27

[www.goodnewsdailydevotional.com](http://www.goodnewsdailydevotional.com)



**Pali Cisano,  
Kapepo Kakalamba, 27**

## **IFISHIMONEKA FITUNGULULA IFIMONEKA**

**Imilimo 2:2 (ICB)**

**Mu kupumikisha iciunda cafumine ku mulu. Caumfwika kwati ni mwela wa maka uwapuupuutuka. Ici cimfulunganya caiswile ing'anda yonse uko baikele.**

Icikomo cesu citucinkulako ukuti fyonse ifyo twingamona fyapangilwe ku fintu ifyo twingamona. Elenganyeni pa mwela mu nshita ya cipuupu. Teti mumone umupashi, lelo cilapilibula ifyo imiti ilemoneka. Ici cipuupuutula amabuula aya misango misango ukufuma pa misampi ukufikila yakwata ifya kulya. Nga ca kuti imiti yaonaula amabuula, twalishiba ukuti ni nshita ya cipuupu nelyo inshita ya cipuupu. Icipupu, nangu ca kuti te kuti tucimone, cileta ukwaluka kukalamba mu nshita shapusanapusana!

Cimo cine na Lesa. Pa mulandu fye wa kuti te kuti tumone Wene tacilolele mu kuti Wene taishibe kabili onse uwa maka. Ilelo, pepa no kulomba Lesa ukwafwilisha ku cintu conse ico wingapitamo no kucetekela ukuti Alebomba icipesha amano mu bumi bobo, nangu ca kuti te kuti ucimone na menso yobe!

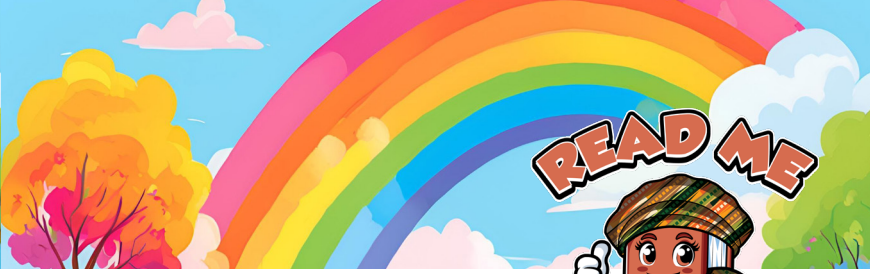
**ICEBO CABUSESEMO**

Naleenda mu citetekelo, kabili nabikile icitetekelo candi muli Shikulu. Na mashiwi yandi nkaalula icifulo icandishinguluka. Haleluja. Ameni.

**UKUTWALILILA UKUBELENHGA**

Aba Roma 1:20

[www.goodnewsdailydevotional.com](http://www.goodnewsdailydevotional.com)



**Pa Cibelushi,  
Kapepo Kakalamba, 28**



## **ICIMUTI CAMAKODI**

### **Yeremia 17:8 (ICB)**

**cikaba icakosa, nga umuti uwabikwa mupepi na menshi. Ico cimuti cili ne mishishi iikalamba iyasanga amenshi. Tacitiinine nga ca kuti inshiku shapya. Amabuula ya iko lyonse yaba aya katapakatapa. Tacilasakamikwa mu mwaka umo ilyo imfula tailaisa. Ico cimuti lyonse cipanga ifisabo.**

Amakodi kuti yakula mu fifulo fyauma, ifyapya uko ifimenwa fimbi ne miti te kuti fifike. Bushe mulandu nshi ico? Ni pa mulandu wa kuti ifipe kuti fyasunga amenshi ayengi mu fipe fya iko ifyafina no kufisunga pa nshita itali nga nshi. Mu cifulo ca kuba ne mishila ya mu kati, imishila ya iko ilasalangana pa kuti amenshi ayengi nga nshi nga yaloka.

Nangu ni lintu cacilapo ukukaba pa myeshi iingi ukwabula imfula, umubili wa muntu walikosa kabili ulatwalilila ukukula. Mu nshila imo ine, ilyo twacetekela muli Lesa no kukonka Icebo Cakwe, caba nga ukukwata ifya kulya fyonse ifyasungilwe mukati kesu. Amasambililo yakwe yalatwafwa ukutwalilila ukukosa kabili ilasuminisha umupashi wesu ukukula no kulunduluka.

### **ICEBO CABUSESEMO**

Pa Cebo cakwa Lesa, kuti nakula mu ncende iili yonse. Mu nshita na mu nshita lyonse nkapanga ifisabo ifisuma. Ameni.

### **UKUTWALILILA UKUBELENHGA**

Yeremia 17:8-9

[www.goodnewsdailydevotional.com](http://www.goodnewsdailydevotional.com)



**Pa Mulungu,  
Kapepo Kakalamba, 29**

## **UKUBOMBELA PAMO**

**Lukala Milandu 4:9 (ICB)**

**Abantu babili balicilapo ukuwama pali umo. Balapwisha ukucilapo ukupitila mu kubombela pamo.**

Mu mpila, ibumba limo limo lyalikwata abasambi 11 pa nse ya cilye kabili abasambi ba pa mbali balelelela pa mbali pa kuti balube nga ca kuti umuntu alecula nelyo nga ca kuti ali no mwenso. Kaseebanya onse alikwata umulimo uukalamba uwa kucita. Abasambi bamo balaafwa ukupalamika umupila ku cipimo pa kuti uulecimfya engacipoosa no kusanga amano. Nga ca kuti umusambi onse tabomba umulimo wakwe, ibumba lyonse kuti lyaonaula ulutambi.

Icikomo cesu ica Baibolo ilelo citucinkulako ukuti ukubomba pamo kwalicilapo ukuwama ukucila ukucita ifintu fye. Mu calici, tuli nga ibumba lya lupwa. Nga filya fine abasambi ba mupila wa mpila balikwata imilimo yalekanalekana, Lesa apeepele umo umo uwa ifwe ifya bupe fya pa lwakwe ifya kwafwilisha ukwakanyako bambi Icebo Cakwe. Ni ciputulwa nshi muletamba mwi bumba lyenu ilya calici ku kwafwilisha ukusabankanya ukutemwa kwa kwa Lesa?

**ICEBO CABUSESEMO**

Nali ni kateya wa cipani mu calici. Nkabombela mu ng'anda ya kwa Lesa no kuba ulubali lwa cilonganino ca Cisuma! Ukulumbanya Lesa. Ameni.

**UKUTWALILILA UKUBELENHGA**

Yoshua 24:15

[www.goodnewsdailydevotional.com](http://www.goodnewsdailydevotional.com)



**Pali Cimo,  
Kapepo Kakalamba, 30**



## **ABEMINISHI BAKWA KLISTU**

**2 Kolinto 5:20 (NKJV)**

**Nomba iyena, tuli batumwa kuli Kristu...**

Icisuma kuli imwe abana. Bushe mwalishiba ukuti ukuba katumwa cipilibula ukuti mwimininako ing'anda yenu konse uko mwaya. Ica kumwenako fye, nga ca kuti umuntu ukufuma ku Zabiab aleenda ukuya ku UK, America, nelyo India, abantu muli ifyo fyalo bamona Zalub ukupitila muli uyo muntu. Basambilila pa lwa Zabeb kabili mulandu nshi ni ncende iisuma iya kutandalila.

Baibolo ilatweba ukuti tuli batumwa kuli Kristu. Ico cipilibula ukuti imwe na ine tuleimininako Ubufumu bwakwa Lesa pano pano isonde! Nangu ca kuti tuli muli ici calo, tuli ba Bufumu bwa kwa Lesa, e ng'anda yesu iya cine cine. Nga batumwa kuli Yesu, ni ncito yesu ukulanga bambi ifyo Ubufumu bwakwa Lesa buli. Kuti twacita ici ukupitila mu kwakanako imbila nsuma, ukusoselwa abantu pa lwa fintu Yesu alibatemwa, no kubalanga ifintu fya kupapusha ifyo Lesa acitile.

Pali lelo, ibukisheni ukuti muli batumwa kuli Kristu! Lekeni bambi bamone ifyo aba mu cikuuku, aba kutemwa, kabili aba kupapusha Imfumu Yesu ni mu nshila mwikala no kulanda. Ukulumbanya Lesa.

### **ICEBO CABUSESEMO**

Nali ni cibusa wa kwa Kristu. Konse uko nkaya nkaiminina Shikulu Yesu no kweba abantu pa Bufumu bwakwa Lesa. Haleluja. Ameni.

### **UKUTWALILILA UKUBELENHGA**

2 Kolinto 5:20

[www.goodnewsdailydevotional.com](http://www.goodnewsdailydevotional.com)

# IMBILANSUMA YA CILA BUSHIKU ABANA

ImbilaNsuma ye Isonde lyonse iya banaa bapepa Cila Bushiku balefika no kulenga Isonde ukukuma mu nshila ya bukata. Aka kabuki akasuma nga nshi kafika kumayanda ama milioni muisonde lyonse, Ukukuma imikulile ya bana ne Cebo ca kwa Lesa ica shika.

Icintu cimo icakupapusha icabana ba ImbilaNsuma iya Cila Bushiku ni co yalisangwa mu ndimi ishingi muisonde lyonse. Ici cisuminisha abantu abengi nabana ukufwailisha ubukombe bwansansa ne subilo lisangwa mu kati kakupepa mu lulimi lwabo ulwacifyalilwa. Icifumamo ca kuti, indupwa ishingi na bana balepokelela amaka yakwa lula aya mu Cebo ca kwa Lesa no kumona ukwaluka kusuma mu mikalile yabo.

## Na Kasesema Uebert Angel



SCAN ME

Access to worksheets & quizzes at:  
[www.goodnewsdailydevotionalkids.com](http://www.goodnewsdailydevotionalkids.com)

 @GOODNEWSDAILYDEVOTIONAL



SCAN QR CODE FOR YOUR FREE COPY!

# BULUDOZA B.L.A.S.T



Bible Learning And  
Scripture Teaching

Buludoza B.L.A.S.T. (Bible Learning And Scripture Teaching) ni program wa bana pa Spirit Embassy Icalici ya Mbila Nsuma icalenga ukusambilila Ishiwi lyakwa Lesa ukusekesha no kuibimbamo. Na Imilimo ya kulanshanya, amalyashi, ne fisambililo fyakupanga, tulesambilisha abana ukupanga Umufula wamaka uwacitetekelo. Buludoza imininako inshila yesu tubomfya iyamaka, Ukutobaula no kwangushako ifishinte mu kulenga amalembo ukumfwikisha. Leken i abana benu bailundeko ilelo no kubamona balekula mu nsansa no kwishiba Ishiwi lyakwa Lesa!

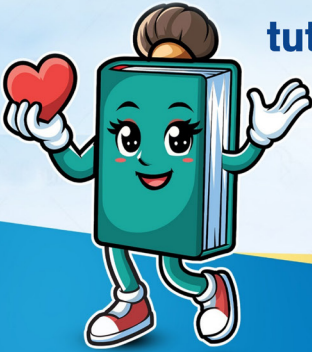
## Na Kasesema Uebert Angel

LIVE Zumu Cila Mulungu

📺 Follow: @bulldozerblastofficial



## Shikulu wesu Yesu Kristu — Shikulu Wesu uwa tutemwakabili kalubula!



Yesu Kristu ni Mwana wakwa Lesa kabili no Kalubula wesu! Aishile pano isonde ku kutulanga ifyo Lesa atutemwa. Aali uwacikuuku kuli bonse, aliposhe abalwele, e baleliisha aba nsala, kabili batalalike bamba wa cipupu! Atusambilishe ukutemwaLesu no kutemwa bambi ne mitima yesu yonse. Lelo icintu icakupapusha ico acitile ca kufwa pa musalaba pa membu shesu, eico kuti twalekelelwa no kuba no mweo wa muyayaya nankwe. Lelo ilyashi talyapwile kulya, pa bushiku bwalenga butatu, Abuukile ukufuma ku bafwa! Yesu Kristu ali no mweo, kabililyonse ali na ifwe, ukwafwa, ukutungulula, no kutucingilila. Alefwaya ukuba cibusa wesu uwapalamisha kabili lyonse aliuwaipekanya ukukutika ilyo tulepepa. Nangu ca kutila kutitwacetekela shani, kuti twacetekela Yesu pantu alitutemwaukucila ifyo tungatontonkanya!

“Yesu klistu atufwilile ilyo twali aba bembu. Muli iyi nshilaLesu atulanga ukutemwa kwakwe ukwakulisha kuli ifwe.” — AbaRoma 5:8 (ICB)

**Ukupitila muli Ba Kasesema Ba Uebert Angel**

# **BUSHE MWALIPOKE LELA YESU KRISTU?**



## **TULEMWITA UKULEKA YESU KRISTU ABE SHIKULU WA BUMI BWENU MUKUPEPA ILI PEPO;**

“Mwe Shikulu Lesa, naisa kuli lwe mwishina lyakwa Yesu Kristu. Nasumina no mutima wandi onse muli Yesu Kristu, umwana wakwa Lesa uwa mweo. Nasumina ukuti ali fwile pa mulandu wandi kabili Lesa ali mubuushishe ukufuma kubafwa. Nasumina ukuti Ali uwa mweo lelo. Nasumina kukanwa kandi ukuti Yesu Kristu e Shikulu wamweo wandi ukufuma pali lelo. Ukupitila muli Wene kabili mwishina Lyakwe ndi no mweo wa muyayaya; Nafyalwa cipya cipya. Twatasha Shikulu, pa kupususha umweo wandi! Pali inonshita ndi mwana wakwa Lesa. Aleluya!”

**MWABOMBENI! NOMBA ULI MWANA WA LESA.**

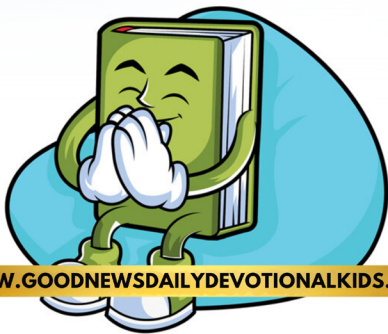
# IPEPO

## ULUCELO

Mwashibukeni, Mupashi wa Mushilo. Natupepele pamo:  
Mwi Shina Iyakwa Shikulu Yesu Kristu, natasha pali icicipe icacindama icamweo.  
Natotela pali ububushiku ubusuma na mapaalo yonse ayalimo. Twatashapafyo ulupwa no kutemwa konse uko twakwata. Ilyo ndepita muliubu bushiku, Ngafweni ukukutika bwino, ukuba uwa cikuuku kuli bambi, no kusabankanya insansa konse uko ndeya. Tata waku Mulu, nsange ukutemwa kuli Imwe nakuli bonse abo nakumanya lelo. Mwishina Iyakwa Yesu Ilya maka. Ameni.

## ICUNGULO

Icungulopo mukwai, Mupashi wa Mushilo. Natupepele pamo:  
Mwi Shina Iyakwa Shikulu Yesu Kristu, ilyo ubushiku bwandi bulefika kumpela, ndefwaya ukukutasha. pa mapaalo yonse mu bumi bwandi kabili pa kuba naine lyonse. Ilyo ndeya mu kulaala, mukwai Ngafweni ukutuusha mu mutende. Umbwenenene no kunsunga bwino munshita ya bushiku. Twatotela pa kutemwa no kusakamana no kutungulula, mwishina Iya maka Ilyakwa Yesu. Ameni.





**BUSHE KUTI MWAFWAYA UKUTUPELA  
UBUNTE?  
TULEMBENI KULI:**

**INFO@GOODNEWSDAILYDEVOTIONALKIDS.COM**

[www.goodnewsdailydevotionalkids.com](http://www.goodnewsdailydevotionalkids.com)



**The Good News World Helplines**

**USA: +1 (240) 781-6942**

**UK: +44 333 344 8612**

**ZW: +263 773 195 955**

**RSA: +27 (51) 004-0209**

[www.goodnewsworld.com](http://www.goodnewsworld.com)